



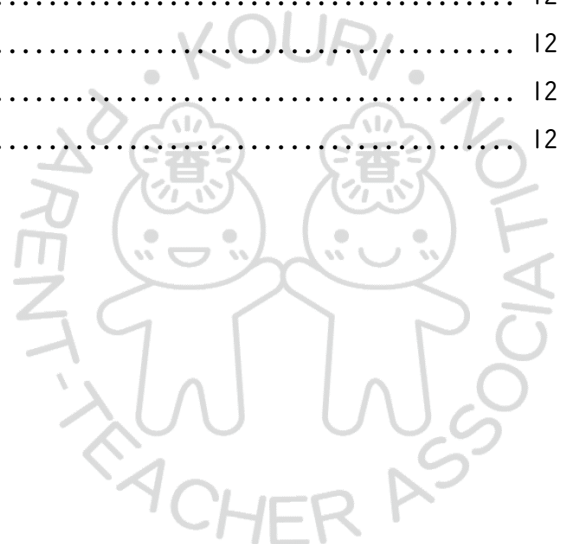
香里小学校PTAのしおり

枚方市立香里小学校PTA

2023年11月発行

0. 目次

0. 目次	1
1. はじめに	2
2. 香里小学校PTAについて	3
2.1. PTA活動方針	3
2.2. PTA会費	3
2.3. 会議体について	4
2.4. 本部役員の選出対象	5
2.5. 専門委員の選出対象	6
3. 本部役員の活動について	7
3.1. 構成員	7
3.2. 活動内容	7
会長	7
副会長	7
副会長（市P担当）	7
書記	8
会計	8
ふれあい事務局長	8
生活指導委員長	8
4. 専門委員の活動について	9
4.1. ふれあい委員会	9
活動目的	9
活動内容	9
4.2. 生活指導委員会	10
活動目的	10
活動内容	10
4.3. 選出委員会	11
活動目的	11
活動内容	11
4.4. 児童支援活動（各専門委員会活動のひとつ）	12
活動目的	12
活動方法	12
活動内容（一例）	12



1. はじめに

PTAとは？

P

Parent

||

保護者

T

Teacher

||

教職員

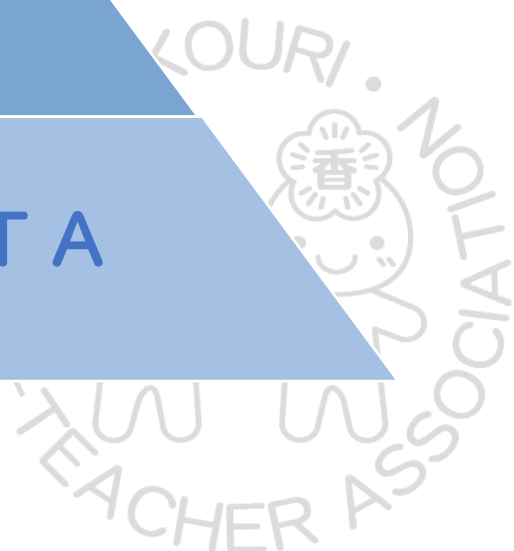
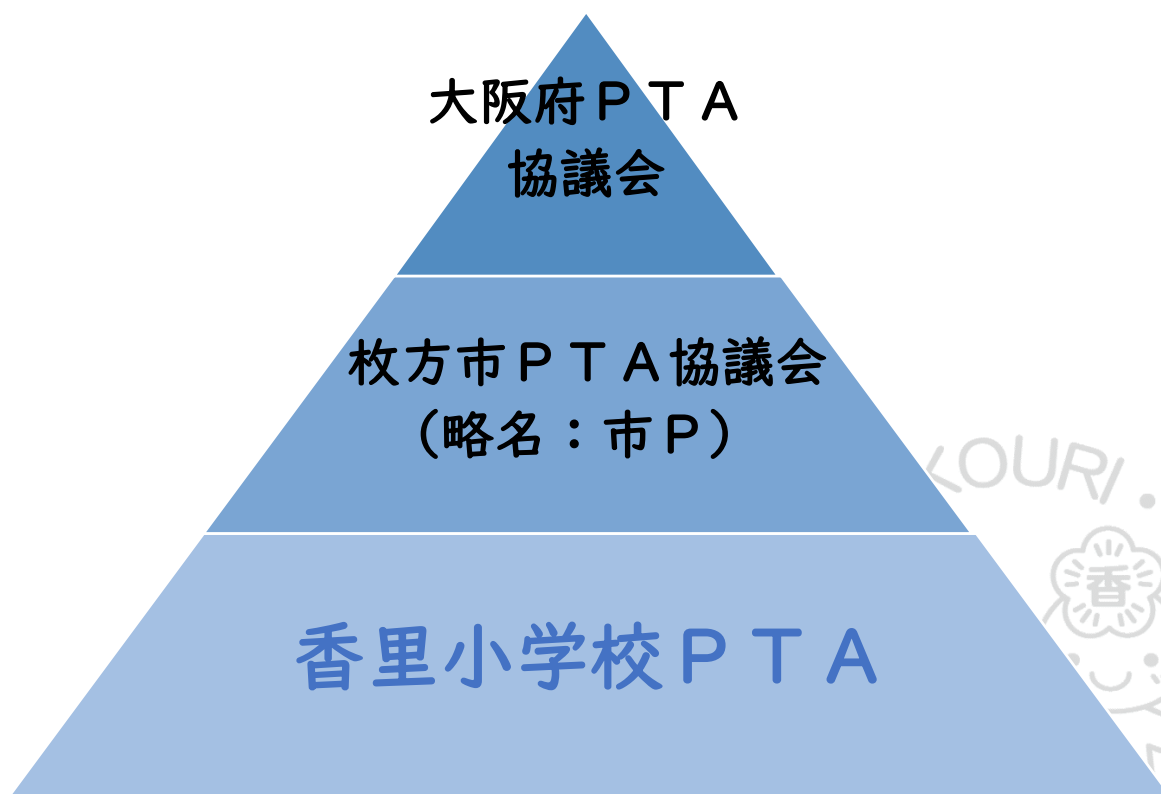
A

Association

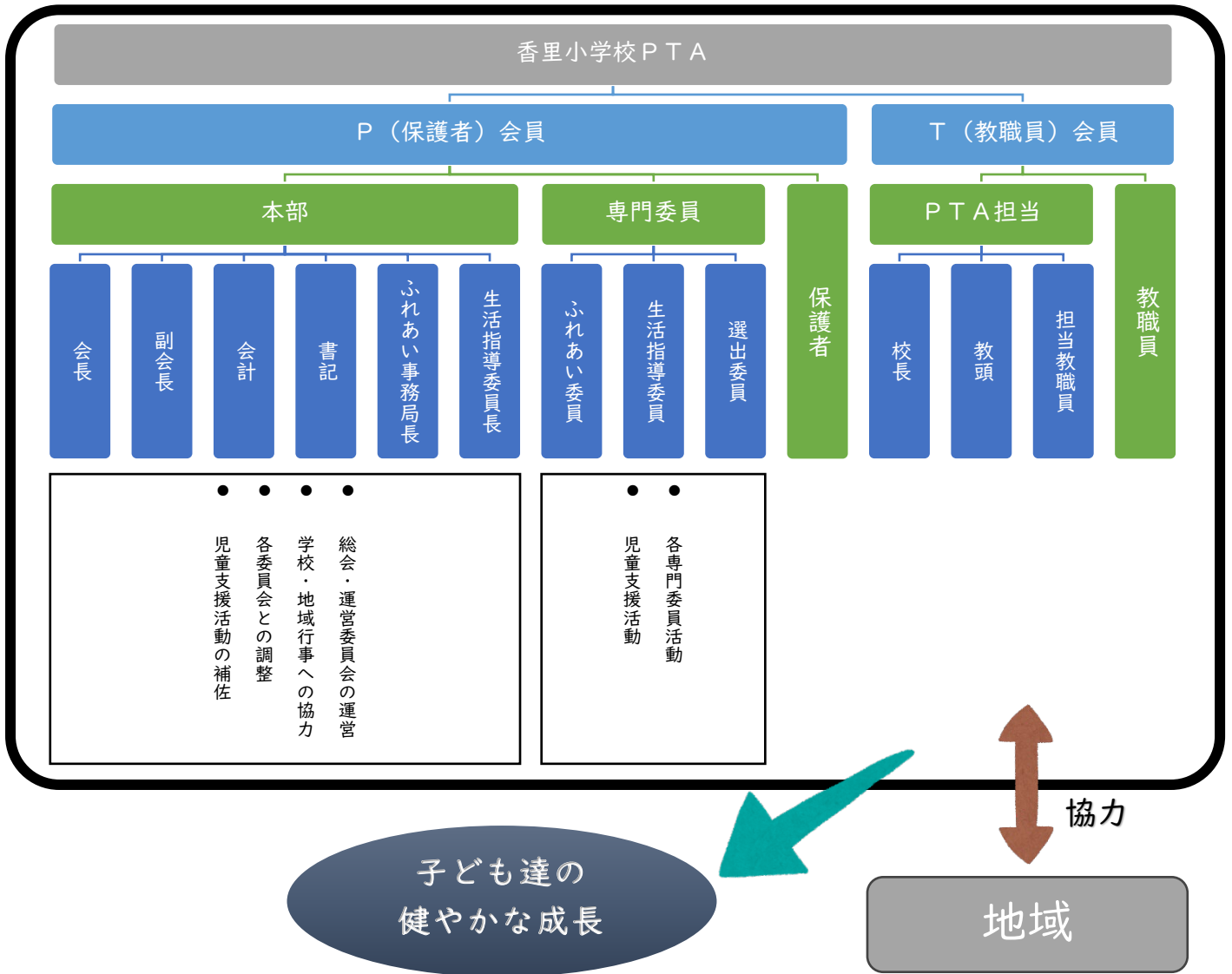
||

組織

子ども達の環境をより良くすることを目指し、活動をおこなう



2. 香里小学校PTAについて



2.1. PTA活動方針

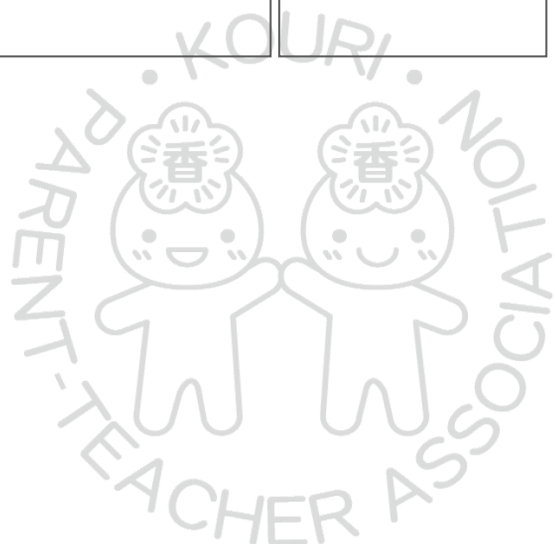
- 保護者・教職員が協力してPTA活動を行い、子ども達の健やかな成長のために努力します。
- 学校内外の安全確保とよりよい環境づくりのために、学校および地域とともに協力して活動を行います。

2.2. PTA会費

1世帯あたり、200円/月(2,400円/年間)
指定金融機関口座(学校の諸費引落口座)からの引落とし

2.3. 会議体について

会議体	内容	メンバー	開催頻度
総会	<ul style="list-style-type: none"> ● P T Aの最高議決機関 ● 年間計画、予算の審議、決算報告書の承認、規約の改正、その他重要事項の決議 	<ul style="list-style-type: none"> ● P T A全会員 	原則2回/年
運営委員会	<ul style="list-style-type: none"> ● 総会に次ぐ議決機関 ● 役員会・各委員会から提出された案件、総会への提出案件または補正予算の審議など 	<ul style="list-style-type: none"> ● 本部役員 ● 校長 ● 教頭 ● 担当教職員 	原則1回/月
役員会	<ul style="list-style-type: none"> ● 総会、運営委員会での決議事項の執行における企画立案、予算案の作成、その他案件対応・推進など 	<ul style="list-style-type: none"> ● 本部役員 	都度
委員会	<ul style="list-style-type: none"> ● 各委員会活動の推進・実施報告など 	<ul style="list-style-type: none"> ● 本部役員 ● 専門委員 	都度



2.4. 本部役員の選出対象

香里小学校PTA規約 附則第2条（役員及び会計監査の選出）第3項～第5項の事例

前提：世帯CにA太郎・B子の兄妹がいる場合（B子での役員・委員経験なし）

A太郎での本部役員・ 専門委員経験パターン	世帯C	
	A太郎	B子
① 2008年以降の本部役員	選出対象 (選出辞退可能)	
② 当年度の生活指導委員 ・ふれあい委員	選出対象 (選出辞退可能)	
③ 当年度の選出委員・会計監査	選出対象外	
④ 前年度以前の委員経験	選出対象	
⑤ 本部役員・委員経験なし (前年度以前の会計監査含)	選出対象	

上記に拘わらず、所定の手続きにて本部役員の選出辞退を申請済みの場合は、選出対象外

※ 選出方法、選出スケジュールなどは、「選出委員会」の活動紹介ページ（11ページ）参照



2.5. 専門委員の選出対象

香里小学校PTA規約 附則第1条（委員の選出）第6項～第8項の事例

前提：世帯CにA太郎・B子の兄妹がいる場合（B子での役員・委員経験なし）

A太郎での本部役員・ 専門委員経験パターン	世帯C	
	A太郎	B子
① 2008年以降の本部役員	選出対象 (選出辞退可能)	
② 当年度の生活指導委員 ・ふれあい委員	選出対象 (選出辞退可能)	
③ 当年度の選出委員	選出対象外	
④ 前年度以前の委員経験	選出対象 (選出辞退可能)	選出対象
⑤ 次年度の本部役員	選出対象外	
⑥ 次年度の会計監査	選出対象外	
⑦ 次年度の本部役員補欠・ 会計監査委員の補欠	選出対象外	
⑧ 本部役員・委員経験なし (当年度以前の会計監査含)	選出対象	選出対象

上記に拘わらず、所定の手続きにて専門委員の選出辞退を申請済みの場合は、選出対象外

※ 選出方法、選出スケジュールなどは、「選出委員会」の活動紹介ページ（11ページ）参照

3. 本部役員の活動について

3.1. 構成員

- 会長 : 1名
- 副会長 : 2名または3名（市Pの輪番年度は1名増員）
- 書記 : 2名
- 会計 : 2名
- 生活指導委員長 : 1名
- ふれあい事務局長 : 1名

3.2. 活動内容

会長

- P T A本部全体を統括
- P T A発行書類内容の確認
- 地域団体の会議に出席し、相互の連携・調整
- 枚方市P T A協議会（市P）の総会、小学校部会第5ブロック（8校）の会長会に出席
- 行事等に来賓として出席

副会長

- 会長のサポート、会長不在時の代役
- 学校行事に関する協議・調整
- 地域や学校等の協議・交流に参加
- 総会・運営委員会の司会進行
- 委員選出の進行
- 枚方市P T A協議会（市P）への出席
- 市P委員会（給食委員会、子ども人権啓発委員会）の会議出席など

副会長（市P担当）

- 枚方市P T A協議会（以下、「市P」という）での役職（輪番）を担当
- 市Pの役員会・実行委員会に出席（月1回）
- 行政・教育委員会との懇談会や市P主催行事への参加

市Pの役割

① 各学園の課題解決・人的交流の場

市Pに枚方市立小・中学校、幼稚園のP T Aが所属することで各P T A同志がつながり、各

課変える課題に対して情報交換できる場となる。

また、各PTAから集約した意見を教育委員会や市に対して申し入れ、全市的な課題の解決を図る

② 各PTAの相談窓口

各PTAから寄せさせた相談や課題に対し、役員会で検討、指導または助言を行う。また、関係機関を連携して改善を図る

③ PTA会員の学びの場の提供

現状に即したニーズの高い研修会や講演会の企画・開催

④ 保証制度の運営

枚方市校園安全共済会災害共済給付制度等

⑤ 各PTAに有益情報の発信

※詳細は、以下市PのHPをご確認ください。

<https://e-PTA.net>



書記

- 総会及び運営委員会等の資料作成、準備
- PTAニュース発行（学校ホームページ掲載）
- 本部発行のお便りやミルメールの作成
- 規約変更に伴う修正作業

会計

- PTA会費の管理
- 備品の発注・管理。祝品の発注
- 予算書、決算書の作成
- 在籍児童数の把握

ふれあい事務局長

- 香里ふれ愛・フリー・スクエア協議会（枚方子どもいきいき広場事業）の運営統括
※「ふれあい委員会」の活動内容紹介ページ（9ページ）参照

生活指導委員長

- 生活指導委員会の役割である、児童の安全に関わる対応の総括
※「生活指導委員会」の活動内容紹介ページ（10ページ）参照

4. 専門委員の活動について

4.1. ふれあい委員会

活動目的

子ども達に多くの関心を持ってもらい、様々な体験ができる機会を提供する

活動内容

- 「ふれ愛・フリー・スクエア」プログラムの準備・段取り
(備品の発注・清算、講師の手配など)
- ふれ愛のお便りや申し込み用のGoogleフォームの印刷
- 「ふれ愛・フリー・スクエア」プログラム当日の運営
(1回/月 土曜日午前中)
- 児童支援活動：詳細は最終ページ参照 (全委員会で分担)

※ ふれ愛・フリー・スクエアは、PTA会費ではなく枚方市からの補助金により運営しています。

※ 親子での参加が原則です。

当日は参加保護者が運営のお手伝いを行います。



4.2. 生活指導委員会

活動目的

児童の生活が、安全で活発になるよう努める

活動内容

- 登校班編成のための調整連絡等
- 通学路の安全の確保に資する活動
- たんぽぽパトロールの運営管理
- 見守り隊ボランティアの方との連携・児童の安全に関わる情報の集約や周知
- ふれあい祭警備への協力
- 児童支援活動：詳細は最終ページ参照（全委員会で分担）

～たんぽぽパトロールについて～

2001年6月の大阪教育大学附属池田小学校での事件を契機に、同年9月、たんぽぽパトロールと名付けられた通学路の見守り活動が始まりました。保護者ひとりひとは小さな力であっても、集まれば大きな力を生み出します。小さなたんぽぽの綿毛が飛んで、根付き、次々と新たな花を咲かせていくように、パトロールが地域に根付き、広がってほしいという願いが込められています。

たんぽぽパトロール実施ポイント（4月すぐに詳細をお配りします）

☆登校班は通学路別で8ブロックに分かれています。

☆所属のブロックで1箇所立ちポイントが決められています。

（お子さまが通る通学路で、最も安全を確認する必要のある場所になります。）

☆各ブロックの登校班で1週間ずつ当番が回ってきます。（各学期2回前後）

当番週が近づいてきましたら、登校日にパトロールの空白日がないように、
班長さんで班員の保護者の当番の日を調整していただきます。

☆パトロールは原則2人1組で、1家庭1回以上お願いしています。

☆仕事等で都合がつかない場合は下校時や勤務先からの帰宅途中でも構いません。

☆平日が無理な方は、土日でもOKです。

☆パトロール時は緊急連絡用に携帯電話を携帯してください。

☆早急に対応してほしいことがありましたら、学校へ連絡してください。

（香里小 050-7102-9012）



4.3. 選出委員会

活動目的

本部役員、会計監査、委員の選出を円滑に行い、健全なPTA運営に努める

活動内容

- 本部役員、会計監査、委員選出の選出作業全般を担当
⇒選出関連のお知らせの配布及び集約
抽選会（代理でのくじ引き）の実施
候補者を集めた互選会の運営 等
- 児童支援活動：詳細は最終ページ参照（全委員会で分担）

本部役員選出	立候補の案内発出	全世帯にご案内し ご報告内容とりまとめ	10月初旬
	学年候補選出	選出対象者から抽選 （代引き）にて選出	11月上旬
	役員選出 及び 会計監査員 選出	立候補及び学年候補より、互 選会にて次年度の役員及び会 計監査員を選出	11月下旬
委員選出	立候補の案内発出	全世帯にご案内し ご報告内容とりまとめ	12月初旬
	各委員選出	立候補及び選出対象者より、 抽選（代引き）にて各委員を 選出	2月上旬



4.4. 児童支援活動（各専門委員会活動のひとつ）

活動目的

子ども達がよりよい学校生活を送るための活動を支援する

活動方法

専門委員会（ふれあい・生活指導・選出）で活動を分担

活動内容（一例）

図書・ふみの日 読み聞かせ活動

- 学校図書館の貸出本の修繕
- 朝のふみの日読み聞かせ活動の受付ボランティアなど

ベルマーク活動

- ベルマーク委員（児童）が集計したベルマーク点数のチェック、発送など

進級祝活動

- 在学時への進級祝い品の選定、購入および配布

行事支援活動

- ふれあい祭の企画・運営
- 授業参観などの学校行事の支援

※ 会員からの要望や、学校生活の充実のために必要な活動があれば、その都度柔軟に対応する

