

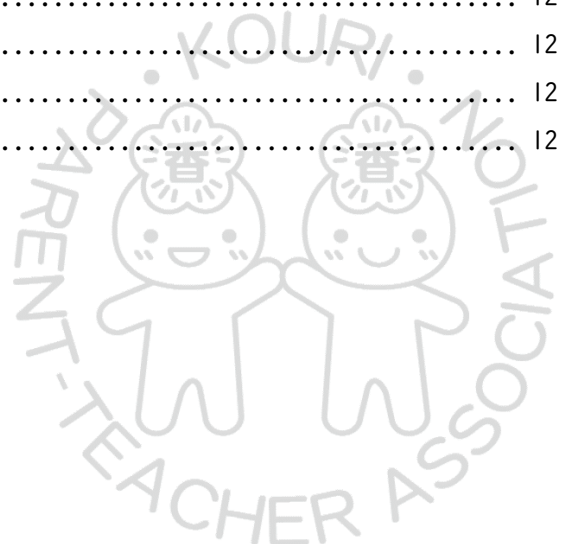
# 香里小学校PTAのしおり

枚方市立香里小学校PTA

2025年3月発行

# 0. 目次

0. 目次	1
1. はじめに	2
2. 香里小学校PTAについて	3
2.1. PTA活動方針	3
2.2. PTA会費	3
2.3. 会議体について	4
2.4. 本部役員の選出対象	5
2.5. 専門委員の選出対象	6
3. 本部役員の活動について	7
3.1. 構成員	7
3.2. 活動内容	7
会長	7
副会長	7
副会長（市P担当）	7
書記	8
会計	8
ふれあい事務局長	8
生活指導委員長	8
4. 専門委員の活動について	9
4.1. ふれあい委員会	9
活動目的	9
活動内容	9
4.2. 生活指導委員会	10
活動目的	10
活動内容	10
4.3. 選出委員会	11
活動目的	11
活動内容	11
4.4. 児童支援活動（各専門委員会活動のひとつ）	12
活動目的	12
活動方法	12
活動内容（一例）	12



# 1. はじめに

## PTAとは？

P

Parent

||

保護者

T

Teacher

||

教職員

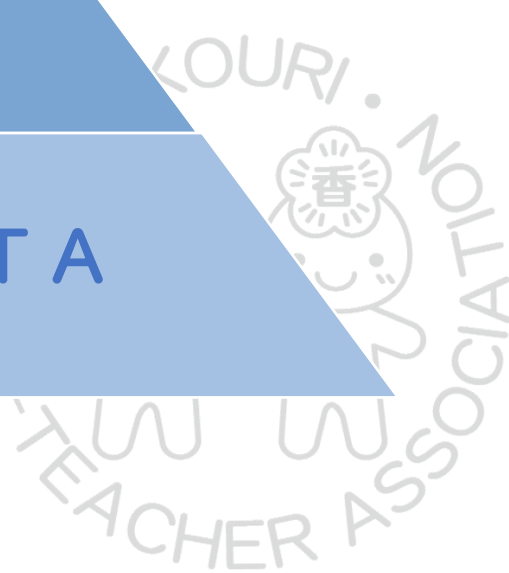
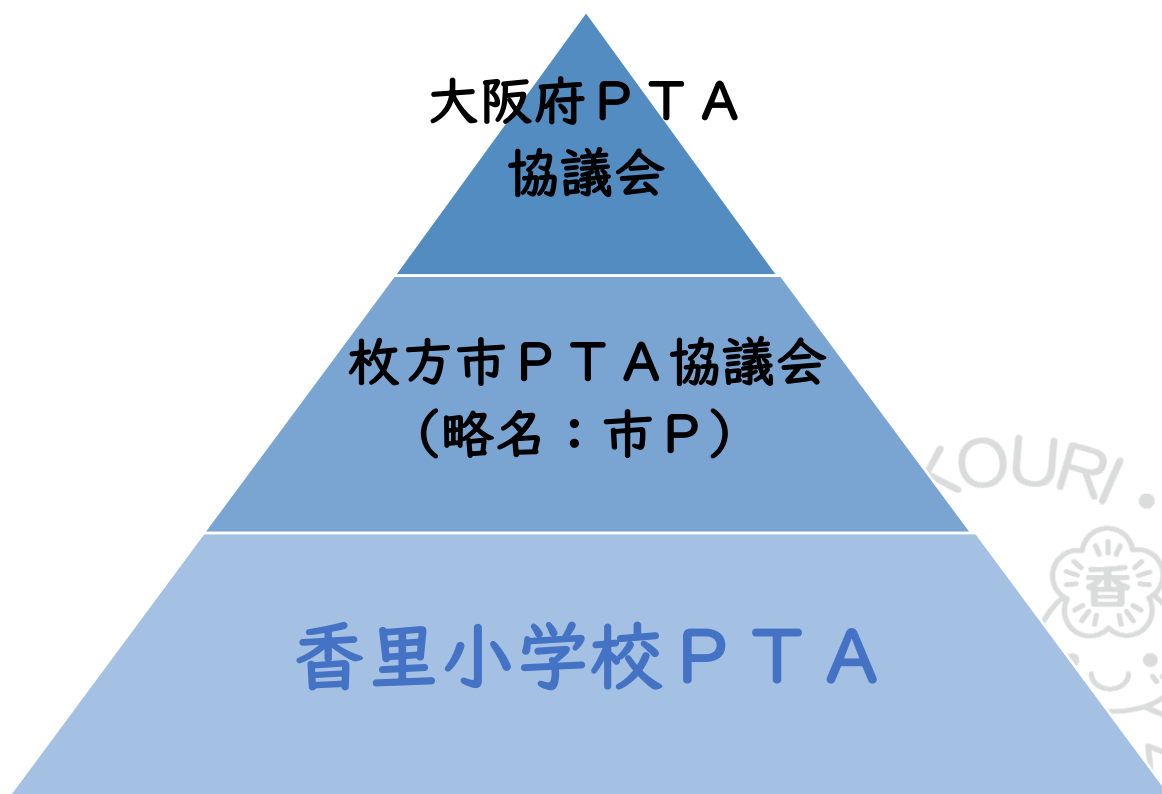
A

Association

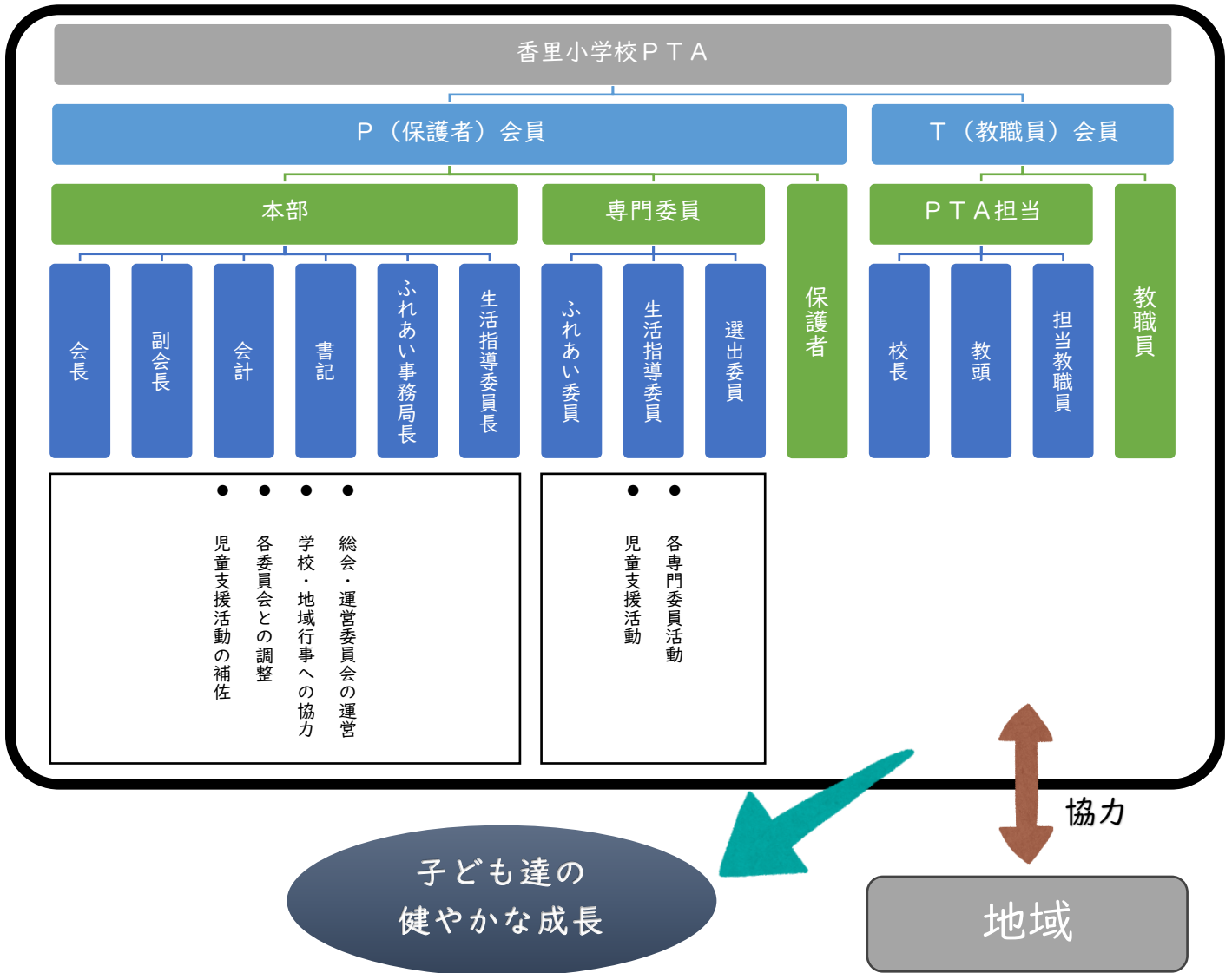
||

組織

子ども達の環境をより良くすることを目指し、活動をおこなう



## 2. 香里小学校PTAについて



### 2.1. PTA活動方針

- 保護者・教職員が協力してPTA活動を行い、子ども達の健やかな成長のために努力します。
- 学校内外の安全確保とよりよい環境づくりのために、学校および地域とともに協力して活動を行います。

### 2.2. PTA会費

1世帯あたり、200円/月（2,400円/年間）  
指定金融機関口座（学校の諸費引落口座）からの引落とし

## 2.3. 会議体について

会議体	内容	メンバー	開催頻度
総会	<ul style="list-style-type: none"> <li>● P T Aの最高議決機関</li> <li>● 年間計画、予算の審議、決算報告書の承認、規約の改正、その他重要事項の決議</li> </ul>	<ul style="list-style-type: none"> <li>● P T A全会員</li> </ul>	原則2回/年
運営委員会	<ul style="list-style-type: none"> <li>● 総会に次ぐ議決機関</li> <li>● 役員会・各委員会から提出された案件、総会への提出案件または補正予算の審議など</li> </ul>	<ul style="list-style-type: none"> <li>● 本部役員</li> <li>● 校長</li> <li>● 教頭</li> <li>● 担当教職員</li> </ul>	原則1回/月
役員会	<ul style="list-style-type: none"> <li>● 総会、運営委員会での決議事項の執行における企画立案、予算案の作成、その他案件対応・推進など</li> </ul>	<ul style="list-style-type: none"> <li>● 本部役員</li> </ul>	都度
委員会	<ul style="list-style-type: none"> <li>● 各委員会活動の推進・実施報告など</li> </ul>	<ul style="list-style-type: none"> <li>● 本部役員</li> <li>● 専門委員</li> </ul>	都度



## 2.4. 本部役員の選出対象

香里小学校PTA規約 附則第2条（役員及び会計監査の選出）第3項～第5項の事例

前提：世帯CにA太郎・B子の兄妹がいる場合（B子での役員・委員経験なし）

A太郎での本部役員・ 専門委員経験パターン	世帯C	
	A太郎	B子
① 2008年以降の本部役員	選出対象 (選出辞退可能)	
② 当年度の生活指導委員 ・ふれあい委員	選出対象 (選出辞退可能)	
③ 当年度の選出委員・会計監査	選出対象外	
④ 前年度以前の委員経験	選出対象	
⑤ 本部役員・委員経験なし (前年度以前の会計監査含)	選出対象	

上記に拘わらず、所定の手続きにて本部役員の選出辞退を申請済みの場合は、選出対象外

※ 選出方法、選出スケジュールなどは、「選出委員会」の活動紹介ページ（11ページ）参照



## 2.5. 専門委員の選出対象

香里小学校PTA規約 附則第1条（委員の選出）第6項～第8項の事例

前提：世帯CにA太郎・B子の兄妹がいる場合（B子での役員・委員経験なし）

A太郎での本部役員・ 専門委員経験パターン	世帯C	
	A太郎	B子
① 2008年以降の本部役員	選出対象 (選出辞退可能)	
② 当年度の生活指導委員 ・ふれあい委員	選出対象 (選出辞退可能)	
③ 当年度の選出委員	選出対象外	
④ 前年度以前の委員経験	選出対象 (選出辞退可能)	選出対象
⑤ 次年度の本部役員	選出対象外	
⑥ 次年度の会計監査	選出対象外	
⑦ 次年度の本部役員補欠・ 会計監査委員の補欠	選出対象外	
⑧ 本部役員・委員経験なし (当年度以前の会計監査含)	選出対象	選出対象

上記に拘わらず、所定の手続きにて専門委員の選出辞退を申請済みの場合は、選出対象外

※ 選出方法、選出スケジュールなどは、「選出委員会」の活動紹介ページ（11ページ）参照

## 3. 本部役員の活動について

### 3.1. 構成員

- 会長 : 1名
- 副会長 : 2名または3名（市Pの輪番年度は1名増員）
- 書記 : 2名
- 会計 : 2名
- 生活指導委員長 : 1名
- ふれあい事務局長 : 1名

### 3.2. 活動内容

#### 会長

- P T A本部全体を統括
- P T A発行書類内容の確認
- 地域団体の会議に出席し、相互の連携・調整
- 枚方市P T A協議会（市P）への出席
- 行事等に来賓として出席

#### 副会長

- 会長のサポート、会長不在時の代役
- 学校行事に関する協議・調整
- 地域や学校等の協議・交流に参加
- 総会・運営委員会の司会進行
- 委員選出の進行
- 枚方市P T A協議会（市P）への出席
- 市P委員会（給食委員会、子育て応援委員会）の会議出席など

#### 副会長（市P担当）

- 枚方市P T A協議会（以下、「市P」という）での役職（輪番）を担当
- 市Pの役員会・実行委員会に出席（月1回）
- 行政・教育委員会との懇談会や市P主催行事への参加

#### 市Pの役割

##### ① 各学園の課題解決・人的交流の場

市Pに枚方市立小・中学校、幼稚園のP T Aが所属することで各P T A同志がつながり、各



課変える課題に対して情報交換できる場となる。

また、各PTAから集約した意見を教育委員会や市に対して申し入れ、全市的な課題の解決を図る

### ② 各PTAの相談窓口

各PTAから寄せさせた相談や課題に対し、役員会で検討、指導または助言を行う。また、関係機関を連携して改善を図る

### ③ PTA会員の学びの場の提供

現状に即したニーズの高い研修会や講演会の企画・開催

### ④ 保証制度の運営

枚方市校園安全共済会災害共済給付制度等

### ⑤ 各PTAに有益情報の発信

※詳細は、以下市PのHPをご確認ください。

<https://e-PTA.net>



---

## 書記

- 総会及び運営委員会等の資料作成、準備
- PTAニュース発行（学校ホームページ掲載）
- 本部発行のお便りやミルメールの作成
- 規約変更に伴う修正作業

---

## 会計

- PTA会費の管理
- 備品の発注・管理。祝品の発注
- 予算書、決算書の作成
- 在籍児童数の把握

---

## ふれあい事務局長

- 香里ふれ愛・フリー・スクエア協議会（枚方子どもいきいき広場事業）の運営統括  
※「ふれあい委員会」の活動内容紹介ページ（9ページ）参照

---

## 生活指導委員長

- 生活指導委員会の役割である、児童の安全に関わる対応の総括  
※「生活指導委員会」の活動内容紹介ページ（10ページ）参照

## 4. 専門委員の活動について

### 4.1. ふれあい委員会

#### 活動目的

子ども達に多くの関心を持ってもらい、様々な体験ができる機会を提供する

#### 活動内容

- 「ふれ愛・フリー・スクエア」プログラムの準備・段取り  
(備品の発注・清算、講師の手配など)
- ふれ愛のお便りや申し込み用のG o o g l eフォームの印刷
- 「ふれ愛・フリー・スクエア」プログラム当日の運営  
(1回/月 土曜日午前中)
- 児童支援活動：詳細は最終ページ参照 (全委員会で分担)

※ ふれ愛・フリー・スクエアは、PTA会費ではなく枚方市からの補助金により運営しています。

※ 親子での参加が原則です。

当日は参加保護者が運営のお手伝いを行います。



## 4.2. 生活指導委員会

### 活動目的

児童の生活が、安全で活発になるよう努める

### 活動内容

- 登校班編成のための調整連絡等
- 通学路の安全の確保に資する活動
- たんぽぽパトロールの運営管理
- 見守り隊ボランティアの方との連携・児童の安全に関わる情報の集約や周知
- 児童支援活動：詳細は最終ページ参照（全委員会で分担）



#### ～たんぽぽパトロールについて～



2001年6月の大阪教育大学附属池田小学校での事件を契機に、同年9月より、「たんぽぽパトロール」と名付けられた取り組みが始まりました。

保護者ひとりひとは小さな力であっても、集まれば大きな力を生み出します。

小さなたんぽぽの綿毛が飛んで、根付き、次々と新たな花を咲かせていくように、パトロールが地域に根付き、広がってほしいという願いが込められています。



#### たんぽぽパトロール実施ポイント（当番表は4月にお配りします）



☆見守り活動を行うポイントは8か所あり、担当する登校班が決まっています。

（ご自身のお子さまが通る通学路で、注意する必要がある場所になります。）

☆登校班ごとに1週間ずつ当番が回ってきます。（各学期2回前後）

当番週が近づいてきましたら、班長保護者さんが当番日の調整をします。

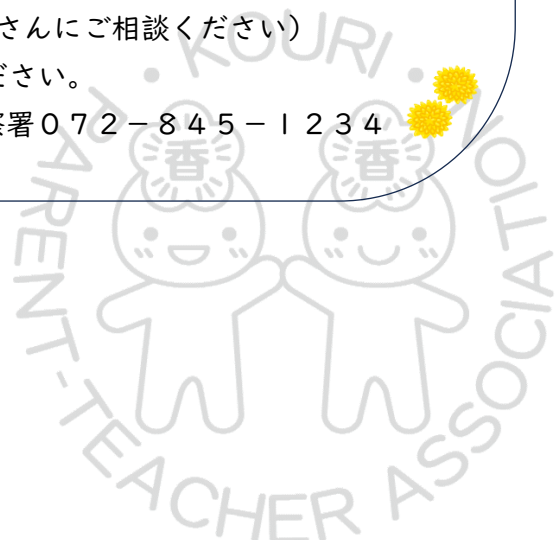
☆パトロールはできれば2人1組で、1家庭1回以上お願いしています。

☆基本的には朝の登校の時間帯（7：45頃～8：15頃。ポイントにより異なります）ですが、仕事等で都合がつかない場合は、下校時や勤務先からの帰宅途中でも構いません。

☆平日が無理な方は、土日でもOKです。（班長保護者さんにご相談ください）

☆パトロール時は緊急連絡用に携帯電話を携帯してください。

香里小学校050-7102-9012      枚方警察署072-845-1234



## 4.3. 選出委員会

### 活動目的

本部役員、会計監査、委員の選出を円滑に行い、健全なPTA運営に努める

### 活動内容

- 本部役員、会計監査、委員選出の選出作業全般を担当  
→選出関連のお知らせの配布及び集約  
抽選会（代理でのくじ引き）の実施  
候補者を集めた互選会の運営 等
- 児童支援活動：詳細は最終ページ参照（全委員会で分担）

本部役員選出	立候補の案内発出	全世帯にご案内し ご報告内容とりまとめ	10月初旬
	学年候補選出	選出対象者から抽選 （代引き）にて選出	11月上旬
	役員選出 及び 会計監査員 選出	立候補及び学年候補より、互 選会にて次年度の役員及び会 計監査員を選出	11月下旬
委員選出	立候補の案内発出	全世帯にご案内し ご報告内容とりまとめ	12月初旬
	各委員選出	立候補及び選出対象者より、 抽選（代引き）にて各委員を 選出	2月上旬



## 4.4. 児童支援活動（各専門委員会活動のひとつ）

### 活動目的

子ども達がよりよい学校生活を送るための活動を支援する

### 活動方法

専門委員会（ふれあい・生活指導・選出）で活動を分担

### 活動内容（一例）

#### 本の修繕活動

- 学校図書館の貸出本の修繕

#### ベルマーク活動

- ベルマーク委員（児童）が集計したベルマーク点数のチェック、発送など

#### 進級祝活動

- 在学時への進級祝い品の選定、購入および配布

#### 行事支援活動

- ふれあい祭の運営
- 運動会などの学校行事の支援

※ 会員からの要望や、学校生活の充実のために必要な活動があれば、その都度柔軟に対応する

