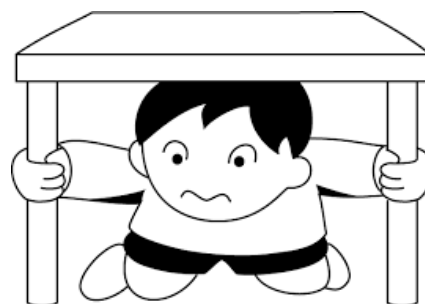


令和8年度

学校危機管理マニュアル



枚方市立招提小学校

改訂日	担当者氏名(肩書)	責任者氏名(肩書)	最終確認日
令和元年9月 1日	北村 雄一(教頭)	喜多 一友(校長)	令和元年9月 1日
令和2年7月15日	北村 雄一(教頭)	弘岡 保史(校長)	令和2年7月15日
令和3年7月 5日	桐石 雅恵(教頭)	弘岡 保史(校長)	令和3年7月 5日
令和4年6月 6日	桐石 雅恵(教頭)	横田 浩典(校長)	令和4年6月 6日
令和5年6月 6日	桐石 雅恵(教頭)	横田 浩典(校長)	令和5年6月 6日
令和6年6月 6日	桐石 雅恵(教頭)	足立 一彦(校長)	令和6年6月 6日
令和7年5月15日	岡 拓也(教頭)	足立 一彦(校長)	令和7年5月15日
令和8年4月30日	岡 拓也(教頭)	野口 明郎(校長)	令和8年4月30日

1. 危機管理の必要性

学校は、児童が安心して学ぶことができる安全な場所であればならない。事件・事故災害は、いつ、どこで、誰に起りうるかを予想することが困難な場合がある。しかし、適切な対策をすることによって、危機的状況の発生を防止したり発生時の被害を低減したりすることも可能になる。不審者侵入や地震、火災などに対する適切かつ確実な危機管理体制を確立しておくことが、学校において緊急かつ重要な課題である。

2. 危機管理の定義

学校危機管理とは、子どもたちや教職員等の生命や心身等に危害をもたらす様々な危機を未然に防止するとともに、万一、事件・事故災害が発生した場合に、被害を最小限にするために、適切かつ迅速に対処すること。

※「学校における防犯教室等実践事例集」平成18年3月文部科学省等から

1) リスク・マネジメント（危機管理体制の整備、危機の発生を未然に防止するための事前対策）

（1）危機の予知・予測

- ① 過去に発生した自校や他校の事例から、その危機発生の原因や経過等を分析・検討することにより、発生の前兆等を明らかにし、危機の予知・予測に努める。
- ② 児童や社会の現状・変化等を踏まえ、今後発生する可能性のある危機を想定し、その危機の予知・予測にも努める。

（2）危機の未然防止や日常の安全確保に向けた取組

- ① 日ごろから、一人一人の児童への継続的な支援や、施設・設備に関する定期的な点検や各種訓練等により、未然防止に向けた取組を行う。
- ② 児童、保護者、地域の人々からの情報収集等により、危機を予知・予測し、問題の早期発見に努め、危機に至る前に解決する取組を行う。
- ③ 保護者や地域住民、関係機関・団体と連携を図り、学校独自の危機管理体制を構築する。

2) クライシス・マネジメント（危機発生時の対応や再発防止に向けた対策）

（1）緊急事態発生時の対応（初動・初期対応）

- ① 緊急事態が発生した場合、学校の危機管理マニュアルに沿って、適切かつ迅速に対処し、児童、教職員の生命や身体の安全を守るとともに、被害を最小限度にとどめる。

（2）事後の危機管理（中・長期対応）

- ① 事態が収拾した直後から、保護者及び関係者への連絡・説明を速やかに行う。
- ② 事件・事故災害発生時の対応を事態収拾後に総括し、教育再開の準備や再発防止対策、心のケアなど必要な対策を講じる。
- ③ 未然防止の取組について定期的に評価・改善し、日々の教育活動の充実に努める。

3. 危機管理の3つの目的

- 1) 子どもと教職員の生命を守ること
- 2) 子どもと教職員の信頼関係を維持し、日常の組織・運営を守ること
- 3) 学校に対する保護者や地域社会からの信用や信頼を守ること

<出典：「危機管理の法律常識」菱村幸彦編教育開発研究所>

4. 対象とする危機

1. 学校生活で発生する大きな事故
2. 学校への不審者侵入や登下校時に危害が加えられるなどの犯罪被害
3. 地震、津波、暴風、豪雨などの異常な自然現象
4. 校舎、近隣の建物等で発生した火災
5. 登下校時や校外学習時などにおける交通事故

5. 対応に当たっての基本的な考え方

1. 対応に当たっては、校長の判断・指示の下に動くことが基本である。なお、指示を仰ぐいとまのない場合は、このマニュアルに基づき臨機応変に対応するが、事後速やかに校長に報告することにより、校長を中心とする全体として統一のとれた組織的対応を行う。
2. 校長が不在の場合は、教頭が状況を把握し、教頭の判断・指示の下に動くこととする。なお、適宜校長と連絡を取り合い、的確な対応がとれるようにする。また、校長・教頭が不在の場合は、首席が代理する。
3. 報道機関等への対応は教頭（校長）とする。
4. 緊急事態が発生した場合は、全教職員が情報を共有し、人命尊重を最優先に、児童だけとなる状況は発生させないようにし、お互いに連携を図った対応が行えるようにする。
5. 次のような事件・事故等が発生した場合は、緊急対応組織を発動する。
 - (1) 児童が、学校管理下（登下校中含む）において、次のような重大な事故にあった。
 - ① 死亡事故が発生した。
 - ② 校舎上階などから転落し重体になった。
 - ③ 同時に多くの児童が事故に遭い負傷した。
 - (2) 不審者が学校に侵入した。また、児童が通学路で危害を加えられた。
 - (3) 児童に被害が予想される大きな自然災害が発生した。
 - (4) 校舎・近隣の建物等で、火災が発生した。
 - (5) 児童が、学校管理下（登下校中含む）において、交通事故に遭い重体になった。
6. 次のような場合は、対策本部を発動する。
 - (1) 緊急対応組織を発動した事件・事故等で、児童が重体または死亡した。また、多くの児童が負傷した。
 - (2) 不審者が学校等に侵入し、児童や教職員が死傷した。
 - (3) 自然災害が発生し、児童・教職員・建物等に大きな被害が出た。
 - (4) 校舎で、火災が発生し、大きな被害が出た。
7. 緊急対応組織を発動する事件・事故等が発生した場合は、学校支援者（招提小学校区コミュニティ会長及び招提小学校PTA会長）と密接な連携を図った対応を行う。

8. 枚方市教育委員会と密接に連絡を取り、教育委員会の指導・助言を得ながら対応する。
9. 事件・事故等の状況に応じて、招提中学校等の協力を得る。
10. 次のような場合は、救急車を要請し、負傷した児童や教職員を病院に搬送する。なお、救急車には、可能な限り教職員が同乗する。また、救急車で搬送が難しい場合には、教職員がタクシー等で病院に搬送する。いずれの場合も、搬送先病院名を本部に報告する。
 - (1) 意識不明・心肺停止状態などの場合
 - (2) 大出血している場合
 - (3) 頭部打撲で脳内出血が懸念される場合
 - (4) 内臓の損傷等が懸念される場合
 - (5) 脊髄損傷の可能性がある場合
 - (6) その他至急搬送する必要がある場合
11. 緊急事態が発生し、児童が大きな被害にあった場合は、緊急対応が一段落した段階で、校長・担任等は、速やかに被害児童を見舞い、誠意を持って対応する。

本校の門扉警備体制について

※インターフォン等の設置がない場合の参考例

【通常時の警備体制（門の管理）について】

1 登校時

- (1) 原則として朝の開門は8時10分（正門・北門のみ）。
- (2) 登校時は正門・北門を開放。なお、児童へは登校時刻等について、次の点を指導する。
 - * 通常の授業時は、8時10分～8時20分の間に登校すること。
 - * 遅刻して門が閉まっている場合は、正門でインターフォンを押し学年、組、名前を伝える。
 - * 遅刻・欠席する場合は、学校に連絡すること。
- (3) 正門・北門指導（8時10分～8時20分）
 - * 正門・北門で児童の登校を見守る。（教職員から挨拶・声かけをすること。）
 - * 8時30分に施錠。その際、児童の安全に十分配慮し、安全を最優先すること。

2 授業時・休憩時

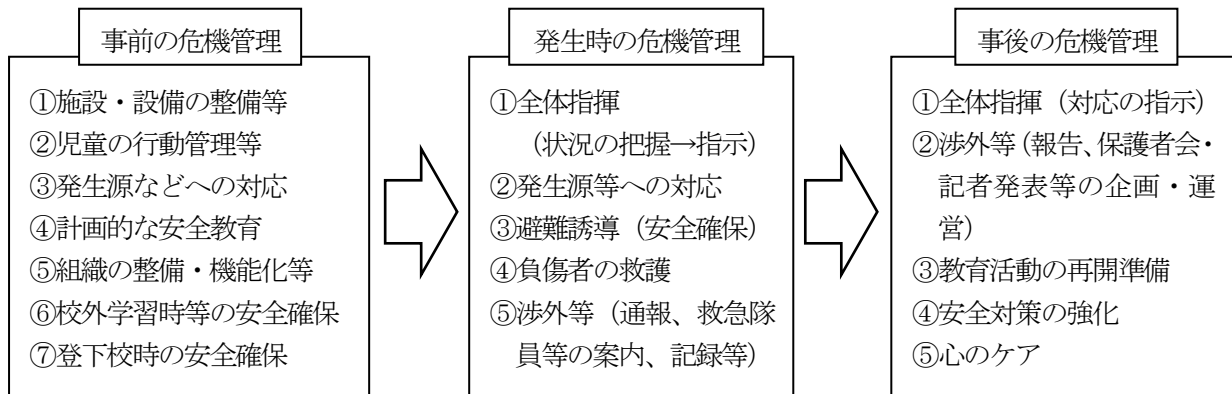
- (1) 門は施錠している。
- (2) 来校者は、職員玄関において受付簿記入と来校者カードを着用後、職員室に来室するよう依頼する。
 - ※ 来校者用に対しては、正門横及び職員玄関に案内の為の掲示あり

3 下校時、放課後

- (1) 下校の際は、正門横の通用口から下校させる。
- (2) 来校者については、授業時と同様。
- (3) 留守家庭児童会・オープンスクエアからの下校は、児童会側の通用門を使用する。常時施錠し、指導員及び関係保護者のみが施錠・解錠する。

6. 危機への対応

☆ 危機管理に当たっては、各担当者が、次の点について迅速・的確に取り組む ☆



(※発生源とは、事件、事故の主な要因や自然災害等のこと)

1. 事前の危機管理 (未然防止等)

(1) 施設・設備の整備等

- ① 「安全点検実施計画」等を作成する。それに基づき、定期的に現状をチェックし、必要に応じて速やかに改善を図り、安全な環境・危機に対応できる環境となるように整備・充実を図る。

(2) 児童の行動管理等

- ① 健康診断、家庭調査票などにより、安全確保に関して配慮を要する児童を把握し、状況に応じた対策を立て、全教職員が安全対策を共通理解して安全確保に当たる。
- ② 定期的に、児童の危険な行為などが見られないかどうかチェックし、状況に応じて行動規制を行うとともに、安全指導に生かす。
- ③ 学期ごとに事故の発生状況から主な原因などを探り、状況に応じて行動規制を行うとともに、安全指導に生かす。

(3) 発生源などへの対応

- ① 不審者の早期発見と校地内・校舎内への侵入阻止を図る。

ア. 来校者への声かけ

本校指定の「入校許可証 (名札)」をしていない来校者を見かけた場合は、用件・受付の有無等について確認するとともに、所持品や言動等から不審者かどうか判断する。「入校許可証 (名札)」をしている来校者についても積極的に挨拶し、不審な点がないかどうか注意する。

イ. 受付の設置と「入校許可証 (名札)」の着用

校地・校舎内で見学や作業等を行う来校者には、受付で受付名簿に必要事項を記入し、本校指定の「入校許可証 (名札)」を着用していただく。

ウ. 監視カメラ

監視カメラの画像は、教頭・事務職員・教務主任が時々チェックし、不審者の早期発見に努める。

エ. 校内巡視 随時、校地・校舎内を巡回し、不審者の早期発見に努める。

オ. 不審者情報配信メールにより、地域の不審者情報を得る。

- ② 天気予報により、台風の進路や豪雨・落雷の発生を予想し、危険の有無を判断する。また、雨が強く降っている場合には、通学路の浸水状況を把握するとともに、浸水の可能性を予想する。
- ③ 火気取り扱い要領を作成し、火気による火災発生を未然に防ぐ。また、児童が火遊びをしないように十分に指導する。

(4) 計画的な安全教育による安全能力の育成

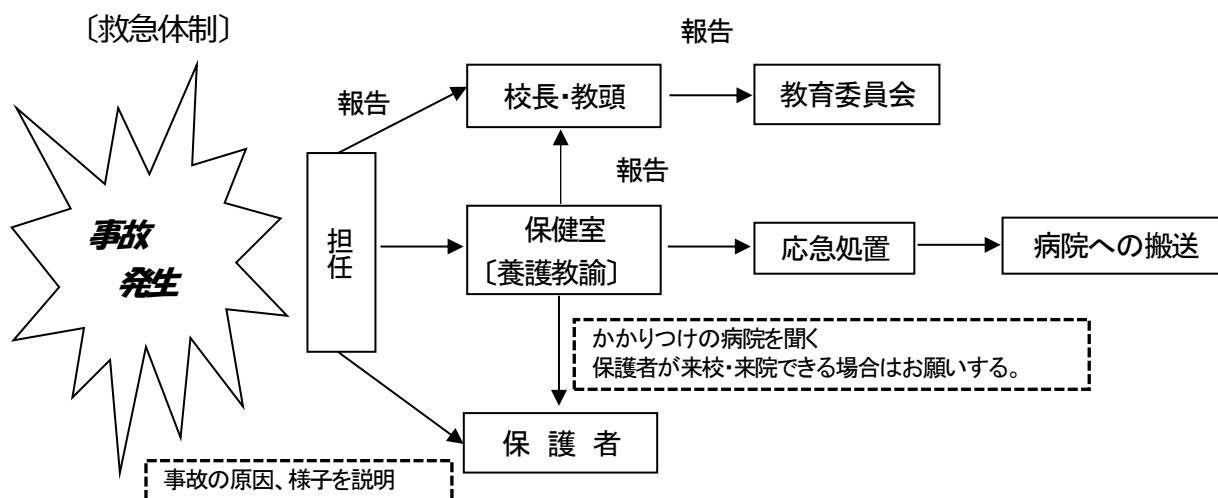
- ① 「学校安全計画」を作成し、それに基づき計画的に教育活動を実施し、児童の安全能力を高める。

(5) 組織の整備・機能化等

- ① 危機管理推進委員会等を設置し、危機管理の現状を定期的にチェックし、必要に応じて改善を図る。
- ② 緊急事態発生時の「緊急対応組織」を編成するとともに、シミュレーション訓練や実践的な避難訓練を行い、緊急事態発生時に機能するようにしておく。また、これらの訓練の反省を行い、より機能する「緊急対応組織」となるようにする。
- ③ 重大な事件・事故が発生した場合の事後対応に当たる「対策本部」を編成し、機能するようにしておく。なお、教育委員会との連携については、予め確認しておく。
- ④ 年度初めには、危機管理マニュアルの内容について、全教職員が共通理解する。
- ⑤ 年度初めには、全教職員が応急手当の研修を行うとともに、応急手当用器具の保管場所を確認しておき、負傷者が発生した場合に、迅速・的確に対応できるようにする。
- ⑥ 校外学習時等の安全確保
- ア. 事前に可能な限り下見をし、「学習活動を行う場所」や「その場所に行くための移動中」の安全チェックを行い、必要に応じた安全対策を立て、校外学習実施計画書などに明記する。なお、事前に安全確保について、十分に指導しておく。
- イ. 宿泊を伴う場合は、児童に、宿泊場所で、避難経路・避難後の集合場所等について指導する。
- ウ. 学習開始時に、緊急時の連絡先や集合場所等を確認する。
- エ. 引率教員は、携帯電話等で情報が共有できるようにする。
- オ. 引率教員は、児童が負傷した場合に、速やかに応急手当が出来るように救急箱を保持する。
- カ. 引率教員は、定期的に学校に電話し、状況を報告する。
- ⑦ 登下校時の安全確保の方法
- ア. 定期的に学校・PTA・地域等が連携を図った通学路の安全点検を行い、必要に応じて通学路の変更や外灯の設置を働きかける。
- イ. PTAや地域の子ども見守り隊との関係を深めるとともに、見守り隊員に通学時間の変更や臨時休校等の情報を速やかに伝え、通学時の交通安全指導や安全パトロールが、効果的に行われるように支援する。
- ウ. 保護者へまなびポケットを活用し、危機の未然防止や危機発生時の支援が効果的に得られるようにする。
- エ. 下校時に大雨や不審者情報が入った場合など、児童の下校の安全が心配される場合は、状況に応じて集団下校とし、教職員が引率する。なお、危険が予想される場合には、保護者に迎えを依頼する。

☆ 訓練や机上シミュレーション、研修等を実施し、危機管理マニュアルが組織的、総合的に機能するかを評価・検証の上、改善を繰り返して実効性を高める。

7. 学校の事故対策



(1) 病院への依頼 … 学校名及び事故の概要を説明し、診察の可否を確かめる。

- ①救急の場合 → 市立ひらかた病院
- ②外科 → 向山病院、佐藤病院 等
- ③学校医 → 内科 … ひぐち小児科
- 眼科 … 有地眼科医院
- 歯科 … 小池歯科牧野駅前診療所、なかしま歯科医院
- 耳鼻咽喉科 … 耳鼻咽喉科岩井クリニック

(2) 病院への移送

- ①救急車【緊急の場合…119番】による。
- ②タクシー【第一交通・トンボ】による。→ チケット使用。報告は担当者(養護教諭)へ

(3) 日本スポーツ振興センターへの手続き

- ①災害報告書(担任記入)
- ②医療等の状況用紙(医療機関が記入・保護者提出)
- ③スポーツ振興センターから治療費を振込む銀行口座(振替依頼書・保護者記入)

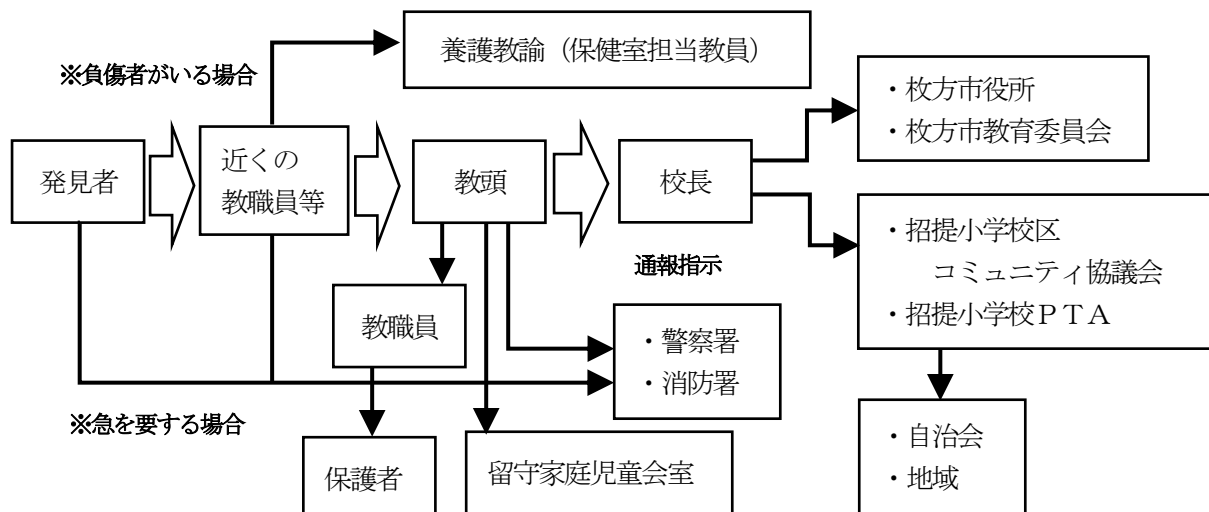
(4) 大きな事故

- ①市教育委員会(児童生徒支援室)へ第一報を入れる。後に文書報告。
※なお、交通事故については管理外であっても報告。
- ②被災児童への対応
 - ア. 保護者へ連絡する。〔負傷の状況、病院名〕
 - イ. 安静を保つ。
 - ウ. 経過観察〔負傷箇所、状態、顔色、唇の色(チアノーゼの有無)、意識の有無、体温、脈拍、呼吸の状態、血圧など〕
 - エ. 毛布で保温する。
 - オ. 救急車で移送する。〔職員1名以上が必ず付き添うこと。〕
 - カ. 経過を記録する。〔時系列に記録すること。〕

8. 危機発生時の危機管理

事件・事故等が発生したため、緊急対応組織を発動し、児童の安全確保を図る必要がある場合は、次の方法で全教職員に緊急事態が発生したことなどを伝え、各係が迅速に業務に取り組むことができるようにする。

(1) 危機発生時の緊急連絡体制



① 日常生活での事故

→ 学校生活において、緊急対応組織を発動する必要がある事故が発生した場合は、「全職員に連絡します。全員緊急対応に入ってください。〇〇は教頭が担当します。」という放送をかける。

※〇〇は、発生場所

② 不審者侵入

→ 不審者進入の連絡があった場合は、緊急ホイッスル『ピピー ピピー ピピー』を吹く。非常ベルが鳴るまで吹き続ける。緊急ホイッスルを聞き、非常ベルボタンを押す。案内放送用チャイムを3回連続で鳴らしたのち、「青空学級の明石先生に連絡します。〇〇までお願いします。(不審者対応が〇〇で発生!という意味) 「風が強くなってきました。教室のドアや窓の鍵を閉め、放送があるまで待ちましょう。」と緊急放送をする。

※〇〇は、発生場所

③ 地震発生

→ 大きな地震が発生した場合は、電気がストップする可能性が高いため、ハンドマイク等を使用し、伝える。なお、放送が使える場合は、放送も活用する。

④ 火災等

→ 基本的には、放送を活用する。

(2) 全体指揮 (状況の把握 → 指示)

- | | |
|---------------------|----------------|
| ① 事件・事故災害概要の迅速な把握 | ② 児童や教職員の安全確認 |
| ③ 情報収集 (情報の一元化) と共有 | ④ 危機管理委員会の立ち上げ |
| ⑤ 的確な意思決定と指示 | ⑥ 教職員への緊急連絡と招集 |
| | ⑦ 重要物品の搬出 |

(3) 発生源等への対応

- ① 事件・事故災害の発生原因の早期除去
〔不審者侵入阻止、火災の消火、施設等の不備の応急修理など〕

(4) 避難誘導（安全確保）

- ① 児童生徒の避難誘導と安全確保
〔児童生徒を発生源から遠ざけ、不安を軽減。安全確認、点呼〕
- ② 児童生徒の不安の軽減 ③ ハイリスク児童、保護者の把握

(5) 負傷者の救護

- ① 負傷者、ハイリスク児童の迅速な把握 ② 応急手当〔心肺蘇生法、AED〕
- ③ 病院への搬送とアフターケア

(6) 渉外等（通報、救急隊員等の案内、記録等）

- ① 教育委員会、警察、関係機関等への緊急通報、支援要請 ② 報道対応（窓口の一本化）
- ③ 警察官、救急隊員等を現場に誘導 ④ 保護者への緊急連絡（保護者担当）
- ⑤ 情報収集・整理、コメント作成（報道担当）

☆ 緊急事案発生時には、危機管理マニュアルに想定していない状況も発生することがあるため、正確な情報収集に基づき、迅速かつ的確に判断し、トップダウンを基本に、全教職員が協働して危機に立ち向かう。

9. 事後の危機管理

(1) 全体指揮（対応の指示）

- ① 現状把握と分析 ② 教育委員会、関係機関等と連携
- ③ 各担当者に状況に応じた適切な指示 ④ 通知文、学校だより等の作成配付

(2) 渉外等（報告、保護者会・記者発表等の企画・運営）

- ① 情報を広く収集し、管理職に報告 ② 保護者会、記者発表等の企画・運営
- ③ 遺族や被害者への対応 ④ 記録、報告書等の作成

(3) 教育活動の再開準備

- ① 児童の現状把握 ② 保護者、地域等の願いや考えなどの把握
- ③ 実態に応じた教育計画の作成 ④ 授業等に必要な場所等の確保、指導体制整備

(4) 安全対策の強化

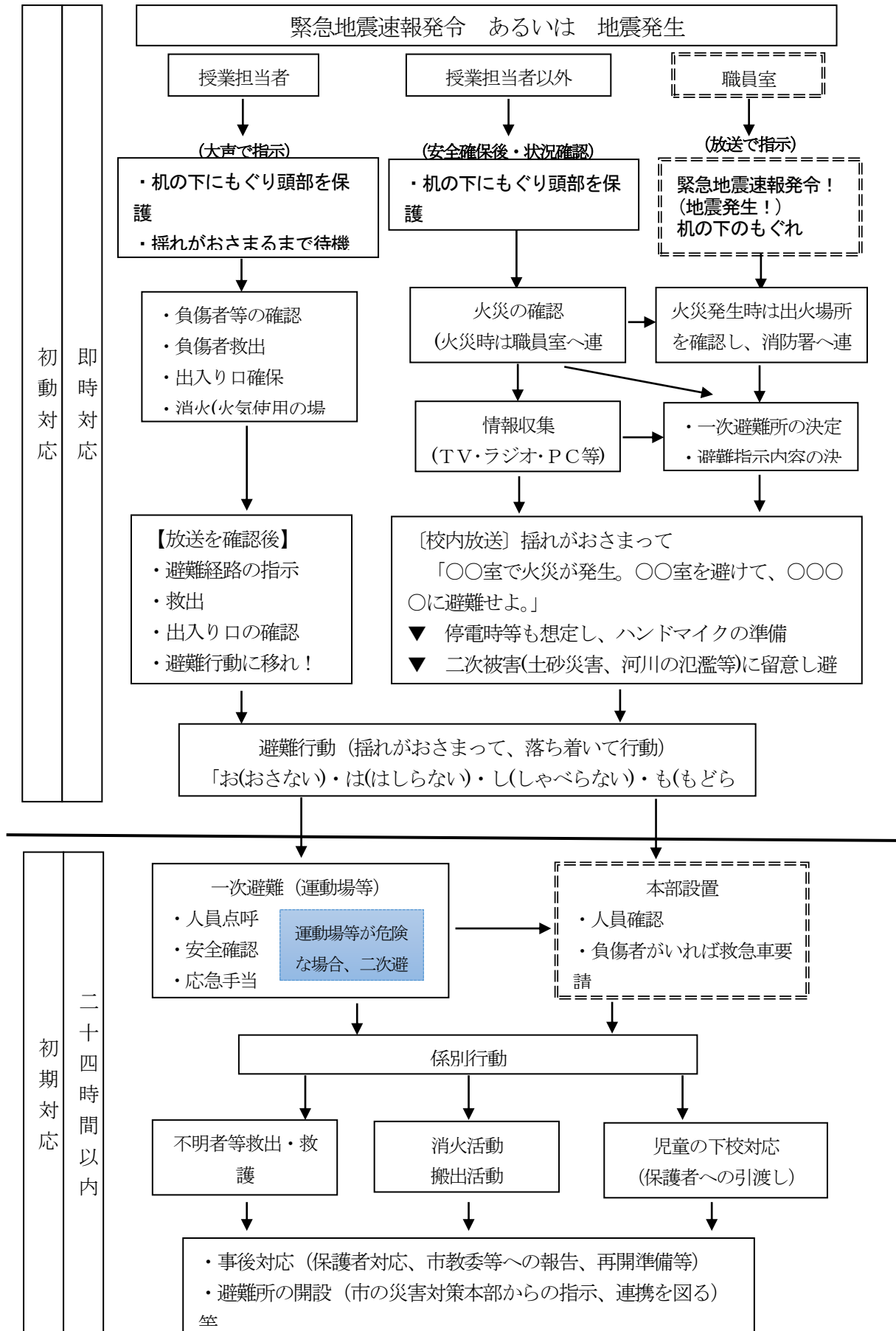
- ① 事件・事故災害の発生要因把握、問題点等の整理 ② 安全性の評価と改善
- ③ 安全対策の確立〔安全パトロール、施設設備等の改善、安全指導など安全管理、安全教育等の見直し〕
- ④ 保護者、関係機関、地域等と連携強化
- ⑤ 「危機管理マニュアル」「学校安全計画」「防災計画」等の見直し改善

(5) 心のケア

- ① ケア計画の作成 ② 傷病者の状況経過把握 ③ 学校医、医療機関等と連携
- ④ 専門家と連携した教育相談・カウンセリング等 ⑤ 災害共済給付等の事務

☆ 事件・事故災害の収束後、直ちに対応状況を総括する会議を開催する。そして問題点を明確に整理し、再発防止に向け改善点を明らかにして、再発防止策を講じる。同時に、危機管理マニュアル・学校安全計画・防災計画を見直し、改善を図る。

10. 地震発生時の対応



地震発生時における学校の対応について

- 1 枚方市において、震度5弱以上の地震が発生した場合、以下の対応となりますので、市のホームページ、防災無線、テレビ、ラジオ等の情報に注意してください。
- 2 家庭内での身を守る場所の確認や、登下校中に地震が発生した際、一時避難する安全な場所（公園・近くの学校の校庭等）の確認をお願いします。
- 3 保護者への引渡し下校の際は、学校からの連絡に基づいて、ご対応をお願いします。

状 況 パ タ ー ン	震度5弱以上の地震が発生
登 校 前	<p style="text-align: center;">臨時休業</p> <p>※前日の下校以降、登校までに発生した場合は、当日を臨時休業とする。 ※土・日・祝日及びその前日に発生した場合は、休業日明けを原則、臨時休業とする。</p>
登 校 中	<p style="text-align: center;">児童・生徒は、危険な場所を避け、安全な場所 (公園・近くの学校の校庭等)へ一時的に避難</p> <p style="text-align: center;">↓</p> <p style="text-align: center;">揺れがおさまった後、原則として登校</p>
在 校 時	<p style="text-align: center;">地震時は身を守る行動をとり、揺れがおさまったら、 余震に備えて校庭へ避難 ⇒ <u>以降、臨時休業</u></p> <p style="text-align: center;">↓</p> <p style="text-align: center;">児童・生徒の確認・保護</p> <p style="text-align: center;">↓</p> <p style="text-align: center;">安否情報及び、下校について保護者へ連絡</p> <p style="text-align: center;">↓</p> <p style="text-align: center;">【児童】保護者への引渡し 【生徒】保護者への引渡し・地域毎に集団下校(教職員引率)</p>
下 校 中	<p style="text-align: center;">児童・生徒は、危険な場所を避け、安全な場所 (公園・近くの学校の校庭等)へ一時的に避難</p> <p style="text-align: center;">↓</p> <p style="text-align: center;">揺れがおさまった後、原則として自宅へ</p>

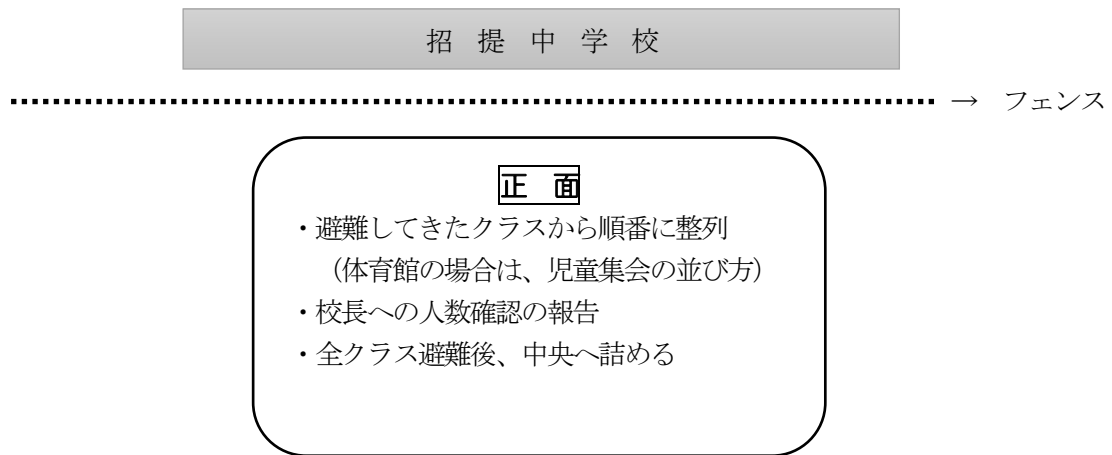
※留守家庭児童会室の対応について

- ①登校前から在校時までの間に震度5弱以上の地震が発生した場合、留守家庭児童会室は臨時休室とします。
- ②留守家庭児童会室在室時に発生した場合は、学校対応の「在校時」に準じた対応とします。
- ③三季休業中など(学校休業日に留守家庭児童会室を開室する日)に発生した場合も、上表に準じた対応とします。

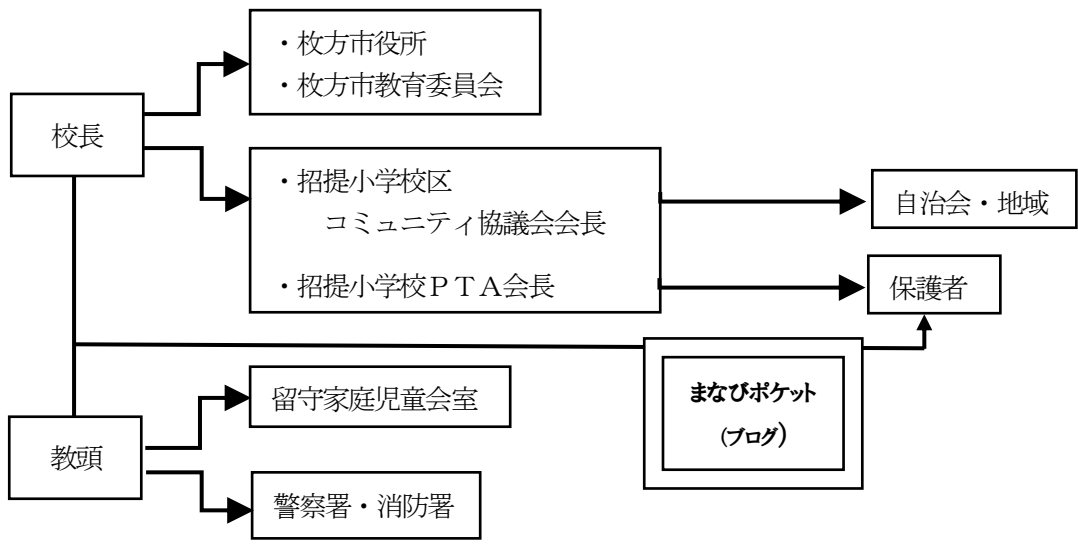
〔地震発生時の教職員の役割分担〕

役割	担当者
総指揮	校長
通報、連絡	校長《枚方市教育委員会》 《招提小学校区コミュニティ協議会会長》 《招提小学校PTA会長》 教頭《消防署》 《警察署》 ※事態に応じて、職員室在室者が行う。
放送・現場指揮	教頭
児童避難誘導	各学級担任（各教科担当）
配慮を要する児童・ 保健室児童の避難応援	生徒指導担当 養護教諭
教室棟避難最終確認	支援学級担任
管理棟避難最終確認	首席（教務）
重要書類持出	教頭、学校事務職員

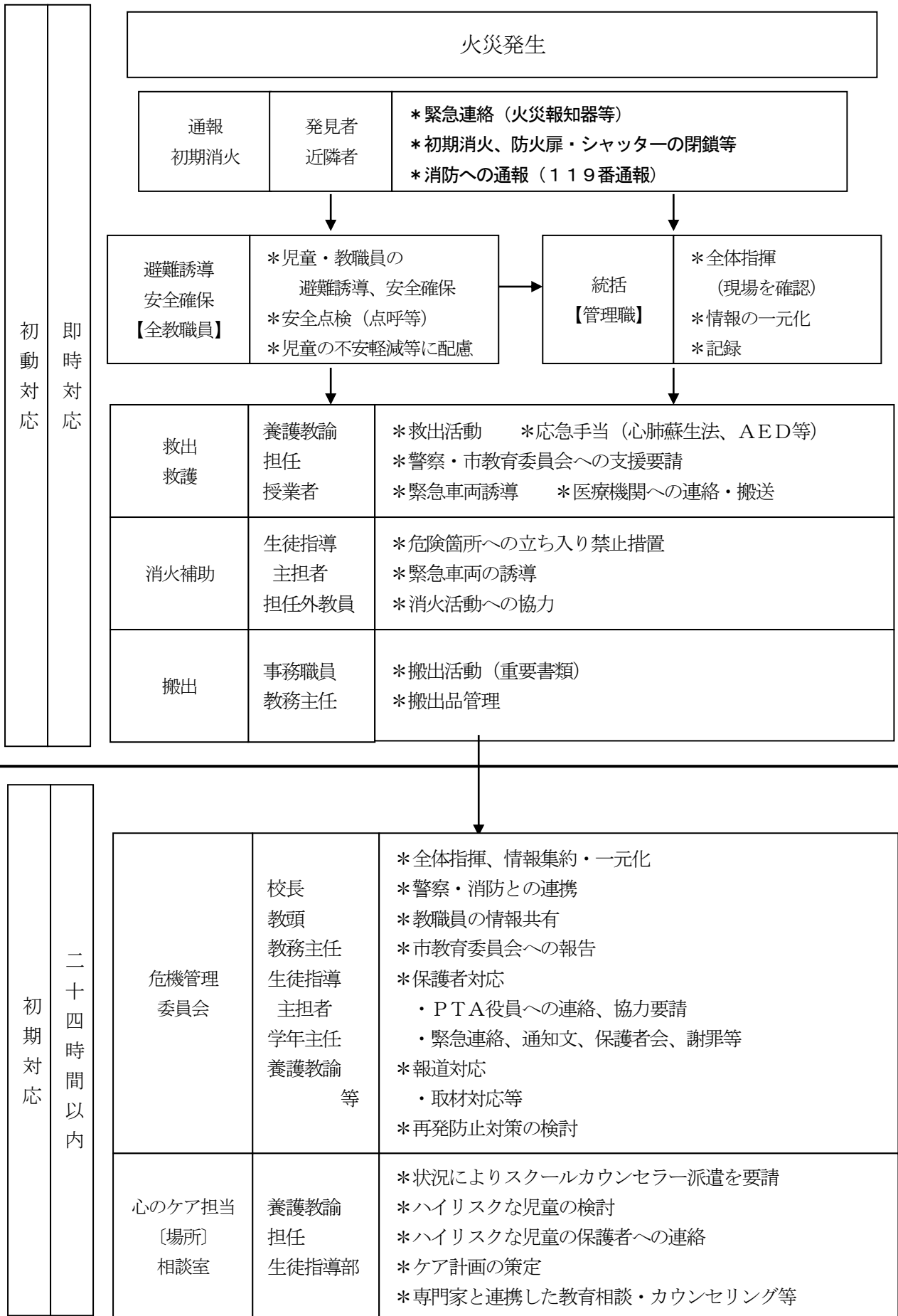
〔避難場所〕



〔危機発生時の緊急連絡体制〕



11. 火災発生時の対応



12. 台風等による暴風警報等発令時の対応

1. 枚方市に特別警報が発表された場合

○午前7時発表中

・臨時休業となります。

2. 枚方市に大雨警報、暴風警報、暴風雪警報、洪水警報のいずれか一つでも発表された場合

○午前7時までに解除

・通常通りの授業を行います。

○午前7時に発表中

・登校せずに、自宅で待機してください。

○午前7時～9時に解除

・小学校は2時限目(9:35～)から授業を開始します。各登校班で2時間目に間に合うように集合して登校してください。(小学校は給食があります)

※留守家庭児童会は通常通り開室

○午前9時に発表中

・登校せずに、自宅で待機してください。

○午前9時～10時に解除

・小学校は3時限目(10:40～)から授業を開始します。各登校班で3時間目に間に合うように集合して登校してください。

・小学校では、4時限目終了後(12:15)に下校となります。(給食はありません)

※留守家庭児童会は授業後に開室。お弁当を持参して登室となります。

○午前10時に発表中

・小学校は臨時休業となります。

※午前11時までに解除となった場合、自宅で食事を済ませてから登室または弁当を持参して登室となります。

登園・登校後に発表された場合

・原則、各学校園に待機します。

・学校が雨量の状況をふまえながら、通学路の安全確認を行うとともに、土砂災害警戒情報や避難指示の発表、発令の諸般の事情を勘案し、子どもの安全の確保が確認できましたら給食後、引き渡し下校をします。なお、下校開始時刻等は、まなびポケットでお知らせします。

○上記以外の対応になる場合

・まなびポケットでお知らせします。

13. 不審者進入時の対応

- ★全職員は、常に危機管理意識の高揚に努める。
- ★全職員は、児童の安全確保及び学校の安全についての共通認識を深め、常に共同で取り組む姿勢をもつ。
- ★保護者・地域の信頼・支援が得られるよう、情報の収集・発信体制を整える。
- ★市教育委員会、警察署（派出所）、消防署、近隣学校園、校区コミュニティ協議会等、関係諸機関と日常的に連絡を取り連携の強化に努める。

(1) 不審者侵入防止に向けた取組

※不審者の侵入を未然に防止する体制を確立するとともに、定期的に安全管理体制を確認する。

- ①使用しない校門等は施錠する。
- ②登校時には、正門に安全監視員（教職員）、北門に施設管理員（教職員）が、児童の安全等を監視する。下校は、正門からのみとし、安全監視員が監視する。
- ③来校者（留守家庭児童会室への迎え）の出入りは、正門のみとする。来校者には正門のインターホンで用件を確認し、安全監視員に用件を告げること、安全監視ボックスで名前等の記入をすることを求める。また、名札着用の協力をお願いする。保護者の場合は「名札」で確認する。
- ④毎年、不審者侵入時を想定した訓練を実施する。職員は、防犯器具のある場所の確認しておくとともに、警報機や「さすまた」等の防犯器具の扱いに慣れておく。
- ⑤職員による校内外の巡視体制・方法について確認する。
- ⑥職員は、来校者に対して挨拶をするなど、積極的に声かけをする。
- ⑦職員は、素早く動けるよう運動靴を着用する。また、職員用名札及びホイッスルを着用する。
- ⑧PTA、地域諸団体並びに市教委、警察署、消防署等、関係諸機関との連絡体制・方法を職員が見やすい場所に掲示する。
- ⑨児童の下校時の校区コミュニティ協議会による校区安全見守りパトロール及び、PTAによる通学路安全見守り立ち番について協力を依頼する。また、警察官の校区内の巡回パトロール強化を依頼する。
- ⑩校区安全マップ及び児童一人一人の通学路マップを常に改善し、活用を図る。
- ⑪校内の障害物の移動及び死角となる立木の剪定を行う。

(2) 児童の不審者対応

- ①毎年、不審者侵入を想定した避難訓練を行う。
- ②複数で下校するよう、また、外出はできるだけ単独行動をしないよう指導する。「子ども110番」の家の活用方法について指導する。
- ③外出時等に不審者と遭遇した時のことを踏まえ、防犯ホイッスルの使い方や声の出し方の練習をする。

(3) 関係機関への通報

- ①枚方警察署（110番）： 072-845-1234
- ②枚方市教育委員会 教育支援室 児童生徒支援担当： 050-7105-8042（内線：15-8042）
- ③枚方市立招提中学校： 050-7102-9215（内線：19-5581）
- ④枚方市立平野小学校： 050-7102-9160（内線：17-5431）

初動対応
即時対応

関係者以外の学校への立ち入り

★間合いを取り、声かけ★ 「こんにちは。何か御用ですか」「職員室までお願いします」

チェック1 不審者かどうか？
 正当な理由あり → 職員室へ案内する
 正当な理由なし ↓

★特徴を把握しながら、声かけ★ 「申し訳ありませんが、お帰りください。」

【対応1】 退去を求める
 退去した → 再び侵入したか？
 退去しない ↓
 再び侵入したか？ 進入した → 危険を加える恐れは？
 再び侵入したか？ 進入しない ↓

チェック2 危険を加える恐れは？
 恐れがない → 退去を求める
 恐れがある ↓

★声かけ★ 「お話をお伺いしますのでこちらにお越しくさ
 退去したか？ 退去しない ↓
 退去したか？ した ↓

【対応2】 隔離・通報する
 ＊教職員への緊急連絡校長 ＊110番通報 ＊別室等へ案内隔離
 ＊暴力行為抑止と退去説得 ＊市教育委員会に連絡・支援要請

【対応3】 隔離できない
 子どもたちの安全を守る
 ＊防御（暴力の抑止と被害拡大の防止） ＊移動阻止
 ＊全校への周知 ＊避難誘導 ＊教職員の役割分担と連携
 ＊警察による保護・逮捕

チェック3 負傷者がいるか？
 いない ↓

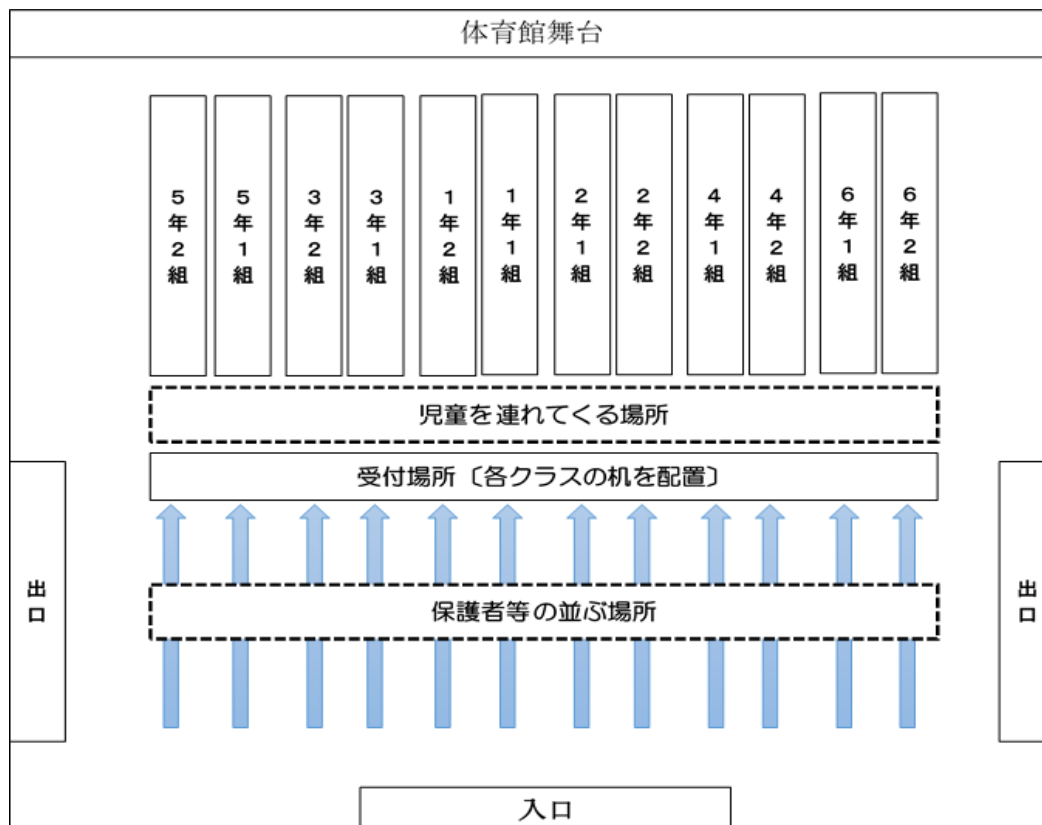
【対応4】 いる
 応急手当などをする
 ＊速やかに119番通報 ＊救急車到着まで応急手当
 ＊被害者等の心のケアに着手

初期対応
二十四時間以内

【対応5】 事後の対応に取り組む
 ＊情報の整理 ＊保護者等への説明（全校集会、臨時保護者会）
 ＊心のケア ＊再発防止対策実施 ＊報告書の作成・提出
 ＊災害共済給付請求

14. 非常変災等発生時の児童下校に係る保護者引き渡し

1. 目的 大地震及び大型台風、大雨（洪水）、不審者発見等の非常変災等発生時における児童の下校に係る安全を確保するため、保護者等との連携を図る。
2. 事前の準備
 - (1) 『枚方市立招提小学校【非常変災等に係る児童引き渡しカード】』の作成
 - ① 年度当初に、「『枚方市立招提小学校【非常変災等に係る児童引き渡しカード】』の作成」についてのプリントを各家庭に配付し、提出を求める。
 - (2) 「非常変災等発生時の児童下校に係る保護者引き渡し」に係る『ミルメール』のテスト配信を行う。
 - (3) 非常変災等に係る児童引き渡し訓練を実施する。
 - ① 「非常変災等に係る児童引き渡し訓練の実施について」のプリントを配付し、訓練の実施について各家庭にお知らせをする。
 - ② 大地震の発生、大型台風の接近、大雨警報及び洪水警報の発令、不審者対応等を想定した訓練を行う。
 - (4) 校区コミュニティ協議会会長及びPTA会長に非常変災等発生時の児童下校に係る保護者引き渡しについて説明を行う。
3. 役割分担
 - 【総指揮】 校長 【関係機関等への連絡、ミルメール配信】 教頭
 - 【職員室対応、放送】 事務職員 【来校者（保護者等）の正門対応】 首席・担外・校務員
 - 【非常変災等に係る児童引き渡しカード・児童引き渡しの確認】 各担任 【保健】 養護教諭
 - 【児童引き渡し補助】 支援学級担任 【体育館出入口対応】 担外（入口）、栄養教諭（出口）
4. 引き渡し時の配置



5. 引き渡しの手順

《 非常変災等発生 》

- ① 体育館に児童を集合させる放送を入れる。
「非常変災等に係る児童引き渡しカード」（2部）と「ミルメール登録リスト」を準備する。
- ② ハンドマイクを持って、体育館へ移動する。〔 校長 〕
保護者等へ「ミルメール」を配信し、関係機関等への連絡を行う。〔 教頭 〕
- ③ 体育館へ集合後、児童の人数を確認する。⇒ 教頭（校長）へ報告する。〔 各担任 〕
- ④ 来校した保護者等の「入校許可証(名札)」を確認し、体育館へ行くよう案内する。
「入校許可証(名札)」のない保護者等は来校者名簿に名前を記載してもらう。
来校した保護者を体育館正面入り口から体育館内に入れる。
保護者等には、各学級担任の前で1列に並んでもらうよう指示する。
- ⑤ 「非常変災等に係る児童引き渡しカード」の記載事項との照合をし、チェックを行う。
保護者等に、「候補番号」「お名前」「児童との関係」を言ってもらい、当該児童を呼び出す。
兄弟姉妹関係は、1番下の学年の弟、妹のところの上の学年の兄、姉が行く。
児童補助担当が呼びに行く。 ※「家庭環境調査票」を持参しておく。
- ⑥ 引き渡し完了したら、出口（体育館後ろ側面両側扉）を案内し、カードにチェックする。
- ⑦ 担任学級の児童の引き渡し完了したら、校長に完了報告をする。〔 各担任 〕

15. 水泳指導時における「緊急対応体制」

1) 施設関係について

- ①本校は、民間施設（グンゼスポーツ京都八幡）での水泳学習となり、全般にわたり連携を図る。
- ②本校職員、児童及び学校長が認めた者のみが使用できる。

(2) 安全指導について

- ①プール使用時においては、必要な指導者・監視者を配置し、事故防止のための監視体制の充実を図る。
- ②プールへの飛び込みは厳禁とする。
- ③プールサイドは走らないことの指導を徹底する。
- ④入水前、入水後は人数点呼を必ず行う。
- ⑤児童の健康・衛生状態を授業者は事前に把握し、感染や怪我の予防を図る。
- ⑥入水前の準備運動、入水後の整理運動を必ず行う。
- ⑦プール開きまでにAEDの使い方や心肺蘇生法に関する講習会を行い、職員の救命救急についての意識の高揚を図る。

16. 熱中症予防

● 運動に関する指針

気温 (参考)	暑さ指数 (WBGT)	熱中症予防運動指針	
35℃以上	31℃以上	運動は原則中止	WBGT31℃以上では、特別の場合以外は運動を中止する。 特に子どもの場合は中止すべき。
31～35℃	28～31℃	厳重警戒 (激しい運動は中止)	WBGT28℃以上では、熱中症の危険性が高いため、激しい運動や持久走など体温が上昇しやすい運動は避ける。 運動する場合には、頻りに休息をとり水分・塩分の補給を行う。 体力の低い人、暑さになれていない人は運動中止。
28～31℃	25～28℃	警戒 (積極的に休息)	WBGT25℃以上では、熱中症の危険が増すので、積極的に休息をとり適宜、水分・塩分を補給する。 激しい運動では、30分おきくらいに休息をとる。
24～28℃	21～25℃	注意 (積極的に水分補給)	WBGT21℃以上では、熱中症による死亡事故が発生する可能性がある。 熱中症の兆候に注意するとともに、運動の合間に積極的に水分・塩分を補給する。
24℃未満	21℃未満	ほぼ安全 (適宜水分補給)	WBGT21℃未満では、通常は熱中症の危険は小さいが、適宜水分・塩分の補給が必要である。 市民マラソンなどではこの条件でも熱中症が発生するので注意。

17. 事故・大けが発生時

1. 発見・通報

(1) 被害の拡大防止に努める。

被害者（負傷者）・加害者の有無、周囲の状況を迅速に把握し、応急処置、避難・誘導、防御等により被害の拡大防止に努める。

(2) 直ちに警察署、消防署へ通報する。

被害者（負傷者）が生命の危機にかかわるような緊急時には、第一発見者が携帯電話等を活用するなどして直ちに警察、消防署に通報する。

<児童が発見した場合>

近くの教職員に知らせ、教職員が通報する。

<教職員が発見した場合>

正確に状況を把握し、通報した後、近くの教職員に応援を要請する。

<保護者・地域住民からの通報により確認した場合>

教職員が発見した場合と同様の対応をする。

(3) 被害者（負傷者）の保護者へ連絡する。

被害者（負傷者）の保護者には、把握した情報を速やかに連絡し、学校の対応等を説明するとともに、処置についての意向を打診し、必要に応じて学校または病院に急行してもらおう。また、必要な場合には、PTAの役員等に協力を要請し、被害者（負傷者）及び保護者に対して校長、教頭及び関係職員は誠意をつくすとともに、継続的に対応する。

(4) 教育委員会への報告

発生状況を速やかに教育委員会へ報告（第一報）し、その後逐次状況を報告する。また、事件・事故発生時には様々な対応が必要となり、学校だけで対応するには限界がある。そのような場合には、学校だけで抱え込まず、教育委員会に職員の派遣や報道機関への対応などについて支援を要請する。

2. 全教職員による対応

日頃から学校の実情に応じて教職員の役割分担を明確にしておき、事件・事故発生時には校長、教頭のリーダーシップのもと、全教職員が一丸となって対応する必要がある。

<役割分担>

○担任・学年・養護教諭・・・被害者・被害者の保護者への対応

○教務主任・・・保護者への連絡、PTA等関係者への連絡

○生徒指導主任・・・加害者への対応

○事務職員等・・・電話対応、記録等

○管理職・・・情報整理、指示命令、教委連絡、関係諸機関との連携

尚、出張等で係が不在の時でも機能するように係が重複するなどの工夫をする。

(1) 現場へ急行する

① 要請を受けた教職員は、複数で現場へ急行し、被害者（負傷者）・加害者の有無、周囲の状況を把握する。

② 負傷者に対しては速やかに応急処置をし、加害者に対しては状況を見極めながら行動を抑止する。

③ 教職員は児童等の安全を確保するとともに、必要に応じて防御用具等を使用して、警察官が到着するまでの時間を確保する。

④ 状況を校長等へ報告する。

(2) 校内放送等により児童等を安全な場所に避難させる。

① 報告された情報をもとに、必要に応じて校内放送等により児童等を安全な場所に避難させる。（体育館・運動場）状況によっては児童を教室に待機。

- ② 複数確保している避難経路を教職員が安全確認をしたうえで、事件・事故現場に近づかないような経路を指示する。
 - ③ 危険の回避後は、他の教職員と連携して児童等の動揺をさずめるようにする。
- (3) 二次的な被害（PTSD等）を防ぐ
事件・事故現場を児童等が目に見ないように現場から遠ざけるなどの対応を状況に応じて行う。
- (4) 児童等の人数確認をする
- ① 学級担任、学年主任等が中心となって避難した児童等の人員を確認し、校長、教頭に報告する。
 - ② 不明者がいた場合には、校長、教頭の指示のもと、担任以外の教職員等が複数で搜索する。
3. 報道機関への対応
- (1) 情報の混乱を避けるため、組織として窓口を一本化し、校長、教頭とし、複数で対応する。
 - (2) 事件・事故の状況、経緯、今後の対応等について可能な範囲で誠意をもって対応する。
 - (3) 関係者のプライバシーには十分配慮する。
- ※ 記者会見は、教育委員会と連携を取りながら、できるだけその日のうちに行う。

18. 食中毒・感染症の発生時

○校内での発生を防ぐため、学級活動における食品の取り扱いについて職員間で共通理解しておくとともに、給食当番の衛生指導の徹底を図る。

1. 状況の把握

- ・児童の状態を把握（担任・養護教諭）
- ・養護教諭は、児童の安全を確保し、管理職・保健主事と協議し、事態に応じて校医に相談する。
- ・担任は、保護者に連絡し、現状を伝えるとともに、事前の健康状態について情報を得る。
- ・管理職は、教育委員会に状況報告をする。

2. 対処

- ・緊急を要するときは、救急車を要請し、医療機関に搬送。養護教諭がつきそう。
- ・緊急でないと判断した場合は、保護者の迎えを要請する。
- ・担任等は、学級児童等の対応をし、不安感を与えないようにする。
- ・管理職は、校医の指示に従い、伝染病のおそれがないと認められるまで、出席停止の指示を出す。教育委員会に対応状況・結果を報告する。
- ・教職員全体への説明は必要に応じて行う。

3. 留意点

- ・集団発生の場合は、学校全体の被害者数の把握、児童の症状把握、受診時の医療機関の把握などを行う。
- ・必要に応じて、保護者への文書による報告や説明会を開くなどする。
- ・当該児童の人権やプライバシーを侵害しないように配慮する。
- ・再発防止に向けて、指導の徹底を図る。

19. 食物アレルギーの事故発生時

○アレルギーの児童に対する対応を共通理解しておく。エピペンの研修、除去食についての枚方市の対応を理解し、アレルギー献立表の見方、本校の対応の理解徹底。

1. 状況の把握

- ・児童の状態を把握（担任・養護教諭・栄養教諭）
- ・養護教諭は、児童の安全を確保する。
- ・管理職・保健主事と協議のうえ、救急車を要請し、医療機関に搬送する。
- ・担任は、保護者に連絡し、現状を伝えるとともに、医療機関に同行してもらう。
- ・管理職は、教育委員会に状況報告をする。

2. 対処

- ・緊急を要するときは、救急車を要請し、医療機関に搬送。養護教諭がつきそう。
- ・緊急でないと判断した場合は、保護者の迎えを要請する。
- ・職員は、学級児童等の対応をし、不安感を与えないようにする。
- ・緊急を要する場合、教職員は、エピペンを使用する。

3. 留意点

- ・必要に応じて、保護者への文書による報告や説明会を開くなどする。
- ・当該児童の人権やプライバシーを侵害しないように配慮する。
- ・誤食等の再発防止に向けて、指導の徹底を図る。

20. 交通事故、行方不明・誘拐発生時

○交通ルールについての指導は毎年行う「交通安全教室」で徹底する。

○普段の登下校時の安全についての指導を行っておく。「いかのおすし」の徹底

1. 状況把握

- ・事故や事件の一報を受けた際、情報を正確に把握する。
- ・保護者・地域・他の児童などから広く情報を得る。
- ・職員全体での共有を図り、事態の内容に合わせた対応についての共通理解を図る。

2. 対処

- ・把握した情報をもとに、対応の手順を整理する。（生徒指導主任・教頭・校長）
- ・どのように対処するか、職員全員に知らせ共通理解し、役割分担の確認をする。
- ・保護者と連絡を密にし、問題の解決を図るとともに、保護者の思いに寄り添い支える。
- ・校長は、教育委員会に状況報告を行う。
- ・関係諸機関との連携
病院・警察・消防・近隣学校園・PTA・校区コミュニティ協議会
- ・必要に応じ、緊急対策本部の設置。

3. 留意点

- ・突発的なことだけに、冷静で落ちついた対応・誠実な対応が求められることを肝に銘じる。
- ・被害児童の安全を第一に考える。
- ・他の子どもの安否を確認する。
- ・メール配信での呼びかけの検討は慎重に行う。
- ・情報の集約、必要に応じて、保護者への説明会を開くなどする。
- ・当該児童の人権やプライバシーを侵害しないように配慮する。
- ・マスコミ対応を協議する。
- ・他児童へのケアと今後の指導の検討

21. 近隣での凶悪事件発生時

1. 状況把握

- ・事故や事件の一報を受けた際、情報を正確に把握する。
- ・保護者・地域・他の児童などから広く情報を得る。
- ・職員全体での共有を図り、事態の内容に合わせた対応についての共通理解を図る。

2. 対処

- ・把握した情報をもとに、対応の手順を整理する。（生徒指導主任・教頭・校長）
- ・どのように対処するか、職員全員に知らせ共通理解し、役割分担の確認をする。
- ・子どもが不安を感じないように指導支援。
- ・保護者への連絡を行う。メール配信及び文書作成。
- ・校長は、教育委員会に状況報告を行う。
- ・下校の方法について検討し、子どもの安全を第一に考え、一斉下校か保護者への引き渡しかを決定する。
- ・関係諸機関との連携（警察・消防・近隣学校園・PTA・校区コミュニティ協議会）

3. 留意点

- ・突発的なことだけに、冷静で落ちついた対応・誠実な対応が求められることを肝に銘じる。
- ・被害児童の安全を第一に考える。
- ・メール配信での呼びかけの検討は慎重に行う。
- ・情報の集約、必要に応じて、保護者への説明会を開くなどする。
- ・当該児童の人権やプライバシーを侵害しないように配慮する。
- ・マスコミ対応を協議する。
- ・児童へのケアと今後の指導の検討

22. 犯行予告・脅迫電話発生時

1. 状況把握

- ・事故や事件の一報を受けた際、情報を正確に把握する。
- ・保護者・地域・他の児童などから広く情報を得る。
- ・職員全体での共有を図り、事態の内容に合わせた対応についての共通理解を図る。

2. 対処

- ・把握した情報をもとに、対応の手順を整理する。（生徒指導主任・教頭・校長）
- ・教育委員会に報告し指示を得る。
- ・どのように対処するか、職員全員に知らせ共通理解し、役割分担の確認をする。
- ・校長は、教育委員会に状況報告を行う。
- ・関係諸機関との連携（病院・警察・消防・近隣学校園・PTA・校区コミュニティ協議会）
- ・必要に応じ、緊急対策本部の設置。

3. 留意点

- ・突発的なことだけに、冷静で落ちついた対応・誠実な対応が求められることを肝に銘じる。
- ・被害児童の安全を第一に考える。
- ・他の子どもの安否を確認する。
- ・メール配信での呼びかけの検討は慎重に行う。
- ・情報の集約、必要に応じて、保護者への説明会を開くなどする。
- ・当該児童の人権やプライバシーを侵害しないように配慮する。
- ・マスコミ対応を協議する。
- ・他児童へのケアと今後の指導の検討

23. 理科薬品等の管理及び使用について

1. 薬品を使用するときは必ず、

(1) 薬品の使用前と使用後に容器を含めた重さを量り、使用量を求めて使用簿に記入する。

(2) 使用簿には、使用者・使用目的(学年・実験名など)も記入する。

詳しい記入については 冊子「理科薬品取り扱い」を参照すること。

※定期的に、管理担当者(理科担当)は、使用簿量と在庫量を確認して、薬品台帳に記入する。

(月1回月末)

☆使用した薬品は、その都度、保管場所に保管し、施錠をする。

☆ラベルが読みにくくなった容器は、内容物ができるようにラベルを貼りかえる。

☆水溶液は、実験前に必要最小限の量をつくる。(希釈したものや小分けにしたものは、内容(薬品名・濃度等)を容器に表示して、正しく保管・管理し、単元が終われば廃棄する。

☆廃液については、酸・アルカリ・金属イオンに分けて廃液タンクに捨てる。不明な場合は管理担当者に連絡する。

※何か異常や不自然なことに気づけば、管理責任者に連絡する。管理責任者は点検後すぐ校長に報告する。

2. 薬品管理について

(1) 準備室と薬品庫の鍵は、別々に保管する。

(2) 準備室、薬品庫は使用中も含め、施錠を徹底する。

(3) 準備室に児童だけで入ることは、厳禁とする。

3. その他

(1) 物品の購入について

①使用する1週間前までに連絡する。

②予備実験を行い、その時に器具・薬品を点検する。

③器具、材料の取り扱いについて、児童に事前に指導する。

④破損物については、必ず破損ノートに記入し、教科部(理科担当)に連絡する。

⑤学級で使用したものは、責任を持って元の場所へ、元の状態で戻す。

⑥流し槽のゴミやマッチの軸の後始末は担任が行う。

4. 担当

*教科部(理科担当) <<枚方市立教育文化センター対応>><<薬品・器具注文>><<薬品台帳管理>>

*事務職員 <<理振台帳>>

*各学年 <<理科準備室の教材教具保管場所の整理>>

24. ミサイル発射情報が発信された場合の対応

○大阪府にJアラートによるミサイル発射情報が発信された場合の対応については、全職員共通理解のもと、事態に応じた安全指導を行うとともに児童の安全確保に努める。

Jアラートによるミサイル発射情報に対するガイドライン

※本ガイドラインは大阪府教育庁が作成のガイドラインをもとに、次の2点について変更しています。

- ①市立学校園を対象としています。
- ②枚方市の位置関係を考慮し、対象範囲として「枚方市を中心とした一定距離圏内（約30km）」を含めています。

I あらかじめ教職員間で確認・情報共有する事項

1 幼児児童生徒等の避難方法や安全確保の方策

下記「II Jアラートによるミサイル発射情報が発信された場合の対応」を参考に適切な指示ができるようにしておく。

2 幼児児童生徒等の安否確認方法

自然災害時の対応等を準用するなどして検討しておく。

II Jアラートによるミサイル発射情報が発信された場合の対応

※ 幼児児童生徒等には、必要以上に不安にさせることがないように、十分、配慮しながら、下記の事項について周知を図るなど、実態に応じた安全指導を行うこと。

1 速やかな避難行動と情報収集

○落ち着いて、直ちに次の行動をとる。

屋外にいる場合 ⇒ できる限り近くの建物(できれば頑丈な建物)や地下(地下街や地下駅舎などの地下施設)に避難する。

建物がない場合 ⇒ 物陰に身を隠すか、地面に伏せて頭部を守る。

屋内にいる場合 ⇒ 窓から離れるか、窓のない部屋に移動する。

<近くにミサイルが落下した場合 >

○屋外にいる場合：口と鼻をハンカチで覆い、現場から直ちに離れ密閉性の高い屋内又は風上へ避難する。

○屋内にいる場合：換気扇を止め、窓を閉め、隙間をテープで埋める等、室内を密閉する。

○正確かつ迅速な情報収集

Jアラートの続報、テレビ、ラジオ、インターネット等から情報収集する。

行政からの指示があれば、それに従って落ち着いて行動する。

2 登下校時の留意事項

○ミサイルが上空通過、枚方市を中心とした一定距離圏外(約30km)または大阪府域外に落下した場合

⇒ Jアラートの続報などでミサイルが上空を通過したことや海上等に落下したことの確認が取れた場合は、原則として登下校を再開する。

○ミサイルが枚方市を中心とした一定距離圏内(約30km)または大阪府域内に落下した場合

⇒ Jアラートの続報、テレビ、ラジオ、インターネット等から情報収集し、安全を確保できるように落ち着いて行動する。

○ミサイルの落下物を発見した場合

⇒ 決して近寄らず、警察・消防に連絡する。

Ⅲ Jアラートによるミサイル発射情報が発信された場合の枚方市立学校園の対応

1 Jアラートが発信されたとき

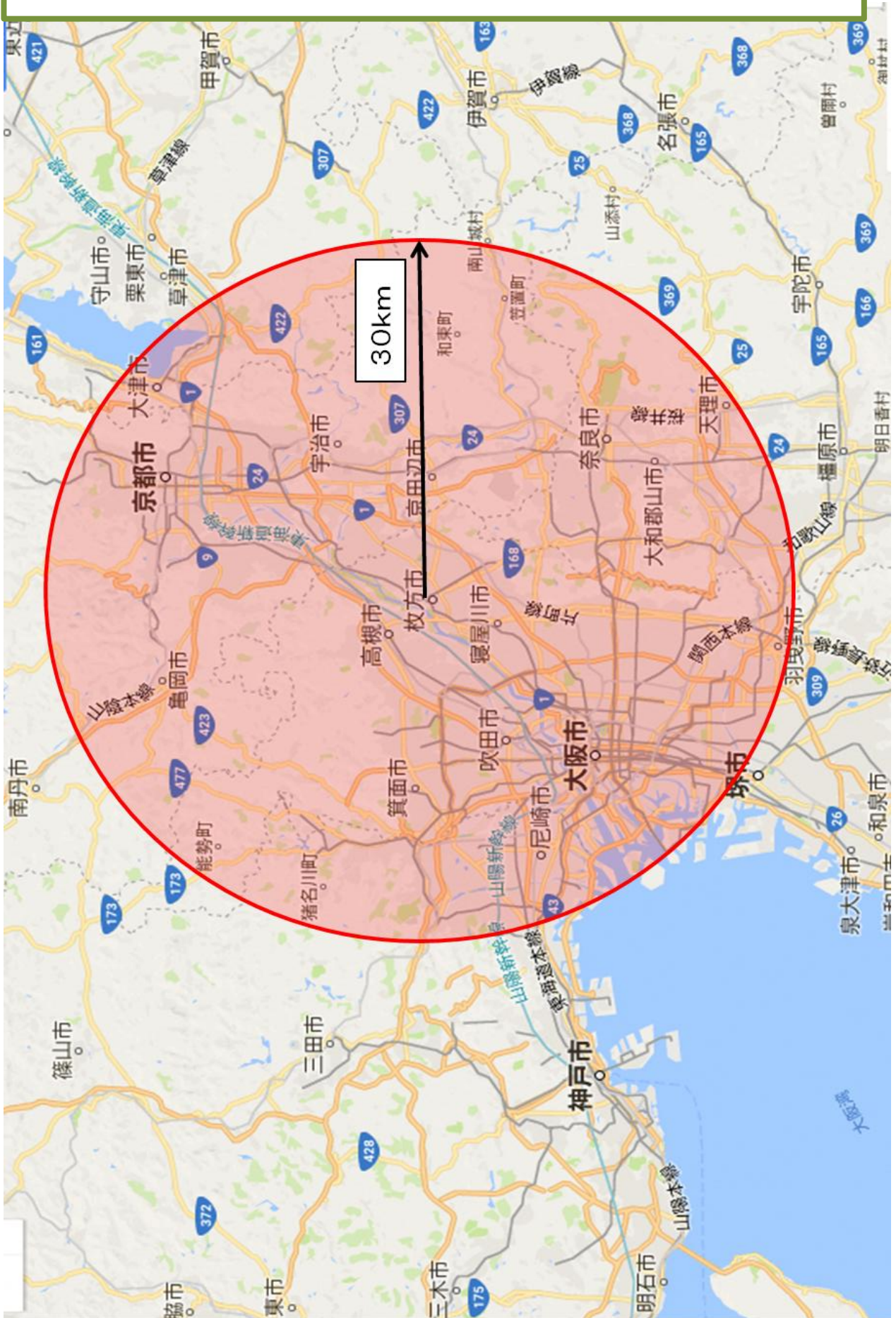
ミサイルが発射され、日本の領土・領海の上空を通過、又は領土・領海に落下する可能性がある場合

在 校 ・ 在 園 時	校舎内等への避難や建物内では窓から離れるなど、適切な指示のもと、幼児児童生徒等の安全確保に努める
登 校 ・ 登 園 前	自宅待機
登 下 校 時	学校園に登校・登園した、又は下校・降園していない幼児児童生徒等を校舎内等へ避難誘導し、安全確保に努める
校外・園外活動時	引率教員等は、幼児児童生徒等を近くの建物や地下などへ速やかに避難誘導

2 状況別の臨時休業の取扱い等

状 況 パ タ ー ン	A	B	C	D
	領土・領海外に落下	日本の上空を通過	領土・領海に落下(Dを除く)	枚方市を中心とした一定距離圏内(約30km)または大阪府域に落下
臨時休業の取扱い	原則として臨時休業は行わない			臨時休業
在 校 ・ 在 園 時	教育活動を再開			①原則として幼児児童生徒等を学校園で保護 ②引き続き情報収集に努める ③安否情報を保護者へ連絡する
登 下 校 時	(登校時) 登校後、教育活動再開 (下校時) 安全確認後、下校させる ○始業の繰り下げ等の対応をとった場合は、児童生徒支援室まで報告すること			○学校園に登校・登園した、又は下校・降園していない幼児児童生徒等については、在校・在園時に準じた対応を行う
校外・園外活動時	安全確認後、校外・園外活動を再開			①幼児児童生徒等を安全な場所で保護 ②引率教員等は、自校に現状報告を行うとともに、引き続き情報収集に努める ③安否情報を保護者へ連絡する

枚方市を中心とした一定距離（約30km）



25. 事後の対応

事件・事故が発生した場合は、速やかな情報の整理と児童等への説明や保護者、報道機関への情報提供などが必要となる。

1. 「事件・事故対策本部」の設置

迅速かつ的確な緊急の対応を行うためには、情報を収集、分析し、対応方針を決定したりする機能を持つ組織（事件・事故対策本部）が必要となる。学校は、緊急時に事件・事故対策本部をどのように編制するかについて、事前に決定しておき、緊急時に直ちにその組織が機能するようにしておく。

<事故・事件対策本部>

<本部>【校長、教頭】

- ・全体の状況把握と必要な指示、把握
- ・組織活動の推進（対応指示、調整）
- ・教育委員会への報告、支援要請
- ・警察、消防等関係機関との連絡・連携
- ・保護者や報道機関等への対応

※教育活動の一時停止など残された児童等への対応を適切に行うことで、児童等の動揺を防ぎ、関係機関・団体と連携して児童や保護者が不安にならないように配慮する。

<渉外班>【教務主任】

- ・適宜状況把握・連絡・広報の準備、情報の集約
- ・記録（日時を追って、事件・事故の発生後の経緯を克明に記録しておく）
- ・報告の準備

<情報班>【生徒指導主担、事務職員等】

- ・事件・事故状況の把握
- ・地域の安全状況の把握
- ・学校の安全状況の把握
- ・問題点の整理

<救護班>【養護教諭】

- ・負傷者の実態把握・応急手当実施・救急車の搬送記録
- ・学校医、医療機関等の連絡・連携
- ・その後の経過把握・心のケア着手（臨床心理士等との連携）

※頭部及び腹部への負傷が予想される場合は、後で症状が出ることもあるので帰宅後も経過状況を把握する。

<教育再開班>【教務主任、学年主任、学級担任】

- ・学習場所の確保
- ・学習用具の確保
- ・実態に即した学習指導計画の作成
- ・緊急の安全対策実施
- ・警察、消防等関係機関との連絡・連携

<再発防止対策班>【学校安全担当、養護教諭等】

- ・安全管理の充実策の検討
- ・危機管理マニュアルの改善
- ・施設設備の充実改善
- ・安全教育の充実対策
- ・保護者、地域の関係機関等との連携方策の検討・改善

2. 児童等への説明、並びに保護者及び報道機関への情報提供

(1) 児童等への説明

児童等には、緊急集会等を開催したり、学年・学級等で事件・事故の状況を説明したりするなど適切に指導する。

(2) 保護者等への情報提供

保護者には、緊急保護者会などで迅速かつ正確に情報提供を行っていくことが重要である。その上でPTAや地域の関係者等と協力し、児童の安全確保や教育活動の円滑な実施を図る。

○連絡や報告を速やかに行い、保護者や地域の方々に学校として適切な説明責任（情報開示）を果たすように努める。

○事件・事故の重大性を勘案し、保護者説明会等の開催や学校便りなどの広報の発行を行い、児童や保護者の不安を解消するように努める。

<保護者説明会の内容>

- ・事件・事故の概要（発生日時、場所、加害者、被害者、被害の程度等）
- ・被害者への対応（応急手当、救急車、家庭訪問の状況等）
- ・今後の対策（お見舞い、心のケア、安全対策、休校措置、関係機関との連携等）
- ・協力依頼（校内や地域のパトロールなどの支援活動）

(3) 報道機関への情報提供

○情報の混乱を避けるため、組織として窓口を一本化<校長、教頭>し、複数で対応する。

○事件・事故等の発生状況や経過、負傷者の状況、緊急に実施した措置などを整理し、適宜提供する。

○個人情報や人権等に配慮して情報を提供する。

○取材が長期化する場合は、記者会見を定例化することも必要である。

3. 教育再開の準備及び事件・事故の再発防止対策の実施

事件・事故の発生状況や対応の経過などを把握し、これまでの取り組みや対策等を見直し、問題点を整理して、教育の再開と事件・事故の再発防止に向けた対策を講じる。

4. 報告書の作成

事故報告書は、学校管理規則に基づいて作成し、教育委員会に報告する。

5. 災害共済給付等の請求

学校の管理下での事件・事故については、日本スポーツ振興センター法の規定により災害共済給付が行われる。所定の様式で作成し、必要な証明書を添付して請求する。

※日本スポーツ振興センター・学校管理下における児童等の事件・事故災害に対し、災害共済給付（医療費、傷害見舞金及び死亡見舞金の給付）を行っている。

令和8年度 枚方市立招提小学校 避難訓練等実施計画

避難訓練名	日時 (予定)	訓練の目的
風水害避難訓練 を兼ねた児童下 校に係る保護者 引き渡し訓練	5月16日(土) 10:40~	(1) 非常変災等発生時を想定した児童の下校に係る保護者引き渡し訓練を行い、児童の下校時の安全を確保する取組に資する。 (2) 全職員及び全児童の危機管理意識の高揚を図る。
不審者対応避難 訓練	7月9日(木) 9:30~	(1) 不審者が学校内に侵入したことを想定した訓練を行うことにより、児童の安全確保及び学校の安全についての全職員の共通理解を深めるとともに、より充実した学校の安全管理体制の構築に資する。 (2) 児童に不審者が学校内に侵入した時の避難の方法を身につけさせる。 (3) 全職員及び全児童の危機管理意識の高揚を図る。
地震避難訓練	9月1日(火) 11:30~	(1) 地震発生時における児童及び教職員の生命と身体の安全確保を図るため、役割分担並びに対応等について認識を深める。 (2) 児童に避難経路を確認させるとともに、地震発生時に備えた心構えと基本的な行動を身につけさせる。
火災避難訓練	1月22日(金) 10:30~	(1) 火災発生時における児童及び教職員の生命と身体の安全保を図るため、役割分担並びに対応等について認識を深める。 (2) 児童に避難経路を確認させるとともに、火災発生時に備えた心構えと基本的な行動を身につけさせる。

令和8年度 枚方市立招提小学校 安全教育教室実施計画

教室名	日時 (予定)	訓練の目的
誘拐防止教室 (1年生)	6月12日(金) 予定	(1) 児童が、登下校・放課後等における安全についての知識と対応方法を身に付けさせる。
歩行交通安全教 室(1年生)	7月1日(水)	(1) 基本的な交通ルールを学び、体験することで、児童の安全意識の高揚を図る。
自転車交通安全 教室(3年生)	5月22日(金)	(1) 基本的な交通ルールを学び、体験することで、児童の安全意識の高揚を図る。

令和8年度 枚方市立招提小学校 職員研修実施計画

避難訓練名	日時 (予定)	訓練の目的
エピペン研修 (アレルギー対 応)	4月8日(水) 16:00~	(1) アレルギーの児童に対する対応の共通理解を図る。 (2) エピペンの実践・除去食についての枚方市の対応を理解し、アレルギー献立表の見方等の理解を徹底する。
救命救急法研修	1学期実施予定	(1) CPR・AEDの実践研修を行うことで、非常時での対応の習得を図る。
不審者対応訓練	7月9日(木) 9:30~	(1) 不審者の対応の実践研修を行うことで、非常時での対応の習得を図る。

学校安全計画

※学級活動の欄

○…1単位時間程度の指導

▲…短い時間の指導

項目		4	5	6	7	8-9	
月の重点		廊下等を正しく歩く	休み時間を安全に過ごす	梅雨の時期の安全な生活	自転車のルールを守る	けがをしないように過ごす	
道徳		規則尊重・生活習慣	生命尊重	思いやり・親切	勤勉・努力	明朗・誠実	
安全 学習	生活	・地域の交通安全 ・遊具の使い方	・スコップの使い方	・校区探検時の交通安全	・校外での観察活動時の安全	・はさみや定規の使い方	
	理科	・校外観察時の安全・虫めがね、 スコップの使い方 ・理科室の使い方	・ガラス器具、火の取り扱い	・ナイフ・カッターの使い方	・観察時の安全	・観察中の安全 (星の観察時の安全) ・ピーカー等の使い方	
	図工	・はさみ、絵の具の安全な使い方	・写生場所の安全 ・コンパス等の安全な使い方	・はさみ、カッターの安全な 使い方	・塗料の使い方	・金づち等の使い方	
	家庭	・安全な服装	・針、はさみの安全な使い方	・食品等の取り扱い方	・アイロン等の使用方法	・ミンの安全な使い方	
	体育	・器械・器具の安全な使い方 ・運動場の安全な使い方	・器械運動時の安全	・水泳前の健康観察 ・水泳時の安全	・運動場の安全な使い方	・運動会での集団演技や行動 時の安全	
	総合的な学 習の時間	「校区探検」(3年) 「キャンプでの安全な過ごし方」(5年) (校外学習時の安全)(全年)					
	安全 教育	学級 活動	1・2 年	▲休み時間の約束 ○風水害避難訓練 ▲校外学 習時の安全	▲雨天時の約束 ○不審者対応避難訓練・保 護者引き渡し訓練 ▲誘拐から身を守る ○プールの約束	▲夏休みの約束 ▲落雷の危険 ○自転車乗車時の約束	▲運動時の約束 ○運動場の使い方の決まり ○避難時の約束 ○地震避難訓練
			3・4 年	○通学路の確認 ○安全な登下校 ▲安全な清掃活動 ▲子ども110番の家	▲休み時間の約束 ▲校外学 習時の安全	▲雨天時の安全な過ごし方 ○不審者対応避難訓練・保 護者引き渡し訓練 ▲防犯等に関わる人達 ○ 安全なプールの利用の仕方	▲夏休みの安全な過ごし方 ▲落雷の危険 ○自転車乗車時の約束 ○地震避難訓練
			5・6 年	○通学路の確認 ○安全な登下校 ▲安全な委員会活動 ▲交通事故から身を守る	▲休み時間の約束 ▲校外学 習時の安全○保護者引き渡し 訓練	▲雨天時の事故とけが ○不審者対応避難訓練 ▲自分の命を守る ○安全なプールの利用の 仕方 ○風水害避難訓練	▲夏休みの事故と防止策 ▲落雷の危険 ▲自転車乗車時の約束
		児童会活動	・クラブ活動、委員会活動の開始	・児童集会等	・児童集会等	・児童集会等	・児童集会等
主な学校行 事		・入学式 ・健康診断 ・春の交通安全運動	・校外学習 ・風水害避難訓練 ・宿泊学習 5年(5/25・26)	・プール開き ・不審者対応避難訓練・保護 者引き渡し訓練	・水泳チャレンジ教室・プー ル開放	・秋の交通安全運動 ・地震避難訓練	
安全 管理		対人管理	・安全な通学 ・施設・遊具の安全な使い方	・安全な校内規則の見直し	・プール安全の決まりの確認 ・校舎内での安全な過ごし方	・安全な登下校	・運動場での安全な過ごし方
	対物管理	・通学路の安全確認・安全点検年 間計画の確認	・通学路の確認	・設備の点検、整備	・夏季休業前・中の校舎内外 の点検 ・通学路の確認	・学校環境の安全点検、整備	
	学校安全に関する 組織活動	・朝の挨拶運動 ・校外における児童の安全行動 把握、情報交換 ・通学路安全点検	・朝の挨拶運動 ・校区危険箇所点検 ・登下校時、春の交通安全運動 期間の教職員の立ち番指導	・朝の挨拶運動 ・地域教育協議会 ・通学路安全点検	・朝の挨拶運動 ・夜間地域安全パトロール ・通学路安全点検	・朝の挨拶運動 ・登下校時、秋の交通安全運 動期間の教職員の立ち番指 導 ・夜間地域安全パトロール ・通学路安全点検	
	研修	・エビペンに関する研修 ・通学路の状況と安全指導に関 する研修	・防災に関する研修	・防犯に関する研修 ・救急救命法研修	・熱中症予防に関する研修	・応急手当(止血等) ・防災に関する研修 (訓練時)	

10	11	12	1	2	3
乗り物の乗降時の注意	予測される怪我の防止	安全な冬の生活	災害から身を守る	交通ルールを守る	地震等の災害から身を守る
思いやり・親切	家族愛	勇気	勤勉・努力	節度・節制	愛校心
・はさみ等の使い方	・施設見学時の交通安全	・はさみ、ステープラー等の使い方	・校区探検時の交通安全	・安全な昔遊びの仕方	・スコップやバケツ等の使い方
・太陽観察時の注意 ・鏡の使い方	・虫めがね、ピーカー等の使い方	・ガラス器具等の使い方	・実験用ガスコンロ等の使い方 ・理科室の使い方	・電気器具等の使い方	・自然観察中の安全
・絵の具等の使い方	・水性ニス取り扱い方	・彫刻刀の使い方と管理	・彫刻刀の安全な使い方	・塗料等の使い方	・作品運搬時の注意
・ミシン等の使い方	・包丁等の安全な取り扱い方	・熱湯、油の安全な使い方	・安全の食品の見分け方	・包丁等の使い方	・実習時の安全な服装
・用具の安全な取り扱い方 ・跳躍運動時の安全	・けがの防止(保健)	・持久走時の安全	・持久走時の安全	・ボール運動時の安全	・ボール運動時の安全
[校外学習時の安全](全学年) 「修学旅行時での安全な過ごし方」(6年)					
▲廊下の安全な歩行の仕方 ○乗り物の安全な乗降	○自転車乗車時の約束 ▲安全な登下校	▲安全な服装 ○冬休みの安全な過ごし方	○火災避難訓練時の約束 ▲衣服の調節(夏・冬の違い)	▲エアコン等の安全な使い方 ○身近な道路標識	○1年間の反省 ○けがの予防
▲校庭、遊具の安全な遊び方 ○公共交通機関内での安全な過ごし方	○自転車乗車時の約束 ▲登下校時のマナー	▲安全な服装 ○冬休みの安全な過ごし方	○火災避難訓練時の約束 ▲衣服の調節(夏・冬の違い)	▲エアコン等の安全な使い方 ○自転車に関する道路標識	○1年間の反省 ○けがをしやすい時間と場所
▲校庭、遊具の安全点検 ▲公共交通機関等の乗降時の事故とけが	▲自転車乗車時の約束 ▲安全な登下校 ○防犯教室	▲安全な服装 ○冬休み中の事故とけが	○火災避難訓練時の約束のおさらい ▲安全な身支度	▲エアコン等の安全な使い方 ○交通ルール・マナーと標識	○1年間の反省 ○けがの種類と応急処置
・児童集会等 ・なかよしフェスタ	・児童集会等	・児童集会等	・児童集会等	・児童集会等	・児童集会等
・運動会(10/3) ・校外学習	・修学旅行(11/6・7) ・交通安全教室 ・非行防止教室 ・情報リテラシー講演		・火災避難訓練		・卒業証書授与式
・校外学習時の公道の歩き方 ・電車、バスの安全な待ち方と乗降の仕方	・自転車運動時の決まり、マナー、点検・整備	・校舎内での安全な過ごし方	・災害時の身の安全の守り方 ・安全な登下校	・道路標識の種類と意味	・1年間の評価と反省
・運動場及び校舎外の整備	・校内危険箇所の点検等	・通学路の再確認	・防災用具の点検、整備等	・校区内の安全施設の確認	・通学路の再確認 ・安全点検の評価、反省 ・登下校時の確認
・朝の挨拶運動 ・通学路安全点検	・朝の挨拶運動 ・地域協すこやか祭 ・通学路安全点検	・朝の挨拶運動 ・年末年始の交通安全運動の啓発 ・夜間地域安全パトロール ・通学路安全点検	・朝の挨拶運動 ・通学路安全点検	・朝の挨拶運動 ・通学路安全点検	・朝の挨拶運動 ・通学路安全点検
			・防災に関する研修(訓練時)		・校内事故等発生状況と安全措置に関する研修 ・津波などによる被害の研修



枚方市立招提小学校

〒 573-1154

枚方市招提東町2丁目2番8号

TEL 050-7102-9084
Fax 072-856-1749