

学校いじめ防止基本方針

枚方市立第一中学校

令和8年4月1日 改定

I. いじめ問題に関する基本的な考え方

いじめは、人として決して許されない行為である。しかしながら、どの生徒たちにも、どの学校にも起こり得ることから、学校、家庭、地域が一体となって、一過性ではなく、継続して、未然防止、早期発見、早期対応に取り組まなければならない。

いじめへの取組にあたっては、校長のリーダーシップのもと、学校全体で組織的な取り組みを進める必要がある。とりわけ、「いじめを生まない土壌づくり」に取り組む未然防止の活動は、教育活動の在り方と密接にかかわっており、すべての教職員が日々実践することが求められる。

(1) いじめとは

○いじめの定義

いじめ防止対策推進法」第2条では『「いじめ」とは、児童等に対して、当該児童等が在籍する学校に在籍している等当該児童等と一定の人的関係にある他の児童等が行う心理的又は物理的な影響を与える行為（インターネットを通じて行われるものを含む。）であって、当該行為の対象となった児童等が心身の苦痛を感じているものをいう。』となっています。

(2) いじめの基本認識

いじめに取り組むにあたっては、「いじめ」にはどのような特質があるかを十分に認識し、日々「未然防止」と「早期発見」に取り組むとともに、いじめが認知された場合の「早期対応」に的確に取り組むことが必要である。いじめには様々な特質があるが、次のことは、教職員が認識すべき基本的事項である。

- ① いじめは、どの生徒にもどの学校にも起こり得るものである。
- ② いじめは、人権侵害であり、人として決して許される行為ではない。
- ③ いじめは、大人には気づきにくいところで行われることが多く発見しにくい。
- ④ いじめは、いじめられる側にも問題があるという見方は間違っている。
- ⑤ いじめは、その行為の態様により暴行、恐喝、強要等の刑罰法規に抵触する。

- ⑥ いじめは、教職員の生徒観や指導の在り方が問われる問題である。
- ⑦ いじめは、家庭教育の在り方に大きな関わりをもっている。
- ⑧ いじめは、学校、家庭、地域社会などすべての関係者がそれぞれの役割を果たし、一体となって取り組むべき問題である。

(3) 具体的ないじめの態様

- ◆ 冷やかしゃからかい、悪口や脅し文句、嫌なことを言われる
- ◆ 仲間はずれ、集団による無視をされる
- ◆ 軽くぶつかられたり、遊ぶふりをして叩かれたり、蹴られたりする
- ◆ ひどくぶつかられたり、叩かれたり、蹴られたりする
- ◆ 金品をたかられる
- ◆ 金品を隠されたり、盗まれたり、壊されたり、捨てられたりする
- ◆ 嫌なことや恥ずかしいこと、危険なことをされたり、させられたりする
- ◆ パソコンや携帯電話等で、誹謗中傷や嫌なことをされる など

Ⅱ. 未然防止

いじめにおいて、「いじめが起こらない学級・学校づくり」等、未然防止に取り組むことが最も重要である。そのためには、「いじめは、どの学級でも学校でも起こり得る」という認識をすべての教職員がもち、好ましい人間関係を築き、豊かな心を育てる、「いじめを生まない土壌づくり」に取り組む必要がある。

生徒・保護者の意識や背景、地域・学校の特性等を把握したうえで、年間を見通した予防的、開発的な取組を計画・実施する必要がある。

(1) 互いに認め合い、支え合い、助け合う集団づくり

○自尊感情を高める、学級活動、学年・学校行事

学校生活のあらゆる場面において、他者と関わる機会を工夫し、それぞれの違いを認め合う仲間づくりが必要である。その中で、「こんなに認められた」「人の役に立った」という経験が、生徒たちを成長させる。また、教職員の子どもたちへの温かい声かけが、「認められた」という自己肯定感・自己有用

感につながり、生徒たちは大きく変化していく。

- ◆ 「居場所づくり」・「絆づくり」・「自己有用感」を視点とした集団づくり

○すべての生徒が参加・活躍できる授業づくり

- ◆ 授業中に生徒がストレス(不満や不安)を高めていないか。
- ◆ 学力に対する自信のなさや不安、それに伴う消極的・否定的な態度、ひやかしやからかいなどはないか。
- ◆ 教師の何気ない、不適切な認識や言動、差別的な態度や言動をしていないか。
- ◆ 授業が「一人ひとりが大切にされ、つながり・学び合い、確かな力をつける」ものになっているか。
- ◆ 授業を担当するすべての教員が公開授業等を行って互いの授業を参観し合う機会を位置づける。
- ◆ 学習規律の定着や授業中の正しい姿勢の徹底、発表の仕方や聞き方の指導。

○生徒会・委員会活動の活性化

- ◆ 生徒が自らの手で、計画・運営する活動で、目的実現への課程に取り組む。
- ◆ 生徒自身が、いじめ問題を自分たちの問題として受け止めること、そして、自分たちでできることを主体的に考えて、行動できるような働きかけを行う。

(2) 人権を尊重し豊かな心を育てる

○人権教育の充実

いじめは、「相手の人権を踏みにじる行為であり、決して許されるものではない」ことを生徒たちに理解させることが大切である。そのため、生徒たちが人の痛みを思いやることができるよう、人権教育の基盤である生命尊重の精神や人権感覚を育むとともに、人権意識の高揚を図っていく。

○道徳教育の充実

未発達な考え方や道徳的判断力の低さから起こる「いじめ」に対し、道徳の授業が大きな力を発揮する。とりわけ、いじめ問題は、他人を思いやる心や人権意識の欠如から発生するものであり、いじめをしない、許さないという、人間性豊かな心を育てることが大切になってくる。

生徒たちは、心根が揺さぶられる教材や資料に出会い、人としての「気高さ」や「心づかい」、「やさしさ」等に触れれば、自分自身の生活や行動を省み、いじめの抑止につながると考えられる。道徳の授業では、学級の生徒の実態に合わせて、題材や資料等の内容を十分に検討したうえで取り扱っていく。

○その他の取組み

- ① 家庭、学校、地域が連携して、青少年の健やかな成長を支援する。
- ② 生徒が、自律心、正しい判断力、責任感、そして他者との共有という前向きな態度を身につけられるよう支援する。
- ③ 生徒が、家庭、学校、友人関係、地域社会の一員として責任のある行動がとれるよう支援する。
- ④ 生徒が、協力して他の人のために何かをすることによって、良き市民として貢献できる機会を提供する。
- ⑤ 一人ひとりの違いを認め合い、自分も他の人も尊重することの大切さを伝えていく。
- ⑥ 好ましくない誘いや強要等にうまく対処し、薬物等問題行動に関わることなく成長することを支援する。

(3) 保護者や地域への働きかけ

PTAの各種会議や保護者集会等において、必要に応じ情報の提供を行う。また、いじめのもつ問題性や家庭教育の大切さなどを具体的に理解してもらうために、保護者研修会の開催やブログ、学校・学年だより、学級通信などによる広報活動を積極的に行っていく。

- ◆ 授業参観において、保護者に道徳や特別活動等の時間を積極的に公開する。
- ◆ いじめへの取組や状況について、必要に応じて学級通信、学年通信や学校だよりを通して保護者に協力を呼びかけるとともに、その内容に関しての意見をもらう。
- ◆ 地域教育協議会や学校評議員会においても、「いじめ防止」に関する課題を取り上げ多角的にとらえる。

Ⅲ. 早期発見

いじめは、早期に発見することが、早期の解決につながる。早期発見のために、日頃から教職員と生徒との信頼関係の構築に努めることが大切である。いじめは、教職員や大人が気づきにくいところで行われ、潜在化しやすいことを認識し、教職員が生徒たちの小さな変化を敏感に察知し、いじめを見逃さない認知能力を向上させることが求められる。

また、生徒に関わるすべての教職員の間で情報を共有し、家庭訪問等を通じて保護者とも連携して情報を収集や信頼関係の構築等に努め、生徒たちが示す変化や危険信号を見落とさないよう、常に生徒の様子をきめ細かく把握することが大切である。

(1) 生徒の立場に立ち共感的に理解する

- ◆ 一人ひとりを人格のある人間としてその個性と向き合い、人権を守り尊重した教育活動を行わなければならない。そのためには、研ぎすまされた人権感覚を持ち、生徒たちの言葉をきちんと受けとめ、生徒たちの立場に立ち、生徒たちを守るという姿勢を基本的なスタンスとしていく。
- ◆ 集団の中で配慮を要する生徒たちに気づき、生徒たちの些細な言動から、表情の裏にある心の叫びを敏感に感じとれるような感性を高めることが求められている。そのため、生徒たちの気持ちを受け入れることが大切であり、共感的に生徒たちの気持ちや行動・価値観を理解しようとするカウンセリング・マインドを高めていく。

(2) 早期発見のための手だて

○日々の観察 ～生徒がいるところには、教職員がいる～

休み時間や昼休み、放課後の雑談等の機会に、生徒たちの様子に目を配る。「生徒たちがいるところには、教職員がいる」ことを常に意識し、生徒たちとともに過ごす機会を積極的に設けていく。そのことにより、教室や廊下等には日常的に気軽ないじめの相談の窓口が身近にあることを知らせていく。

○教育相談 ～気軽に相談できる雰囲気づくり～

日常生活の中での教職員の声掛け等、生徒たちが日頃から気軽に相談できる環境をつくるとともに、定期的な教育相談週間を設けるなど、相談体制を整備していく。

【枚方市相談機関】

機関名	所在地	名称	電話番号	相談日時・内容等
教育委員会 児童生徒課	枚方市車塚 1丁目1番1号 輝きプラザ きらら	「子どもの笑顔を守るコール」 幼児・児童・生徒に関する 電話相談窓口	072 (809) 7867	いじめ専用ホットライン(電話相談) 月～金 9:00～17:00 (土日・祝日及び年未年始を除く) 教育相談員が相談を受けます。
			072 (809) 2975	教育安心ホットライン(電話相談) 月～金 9:00～17:00 (土日・祝日及び年未年始を除く) 教育相談員が相談を受けます。必要に 応じて面接相談も可能(要予約)

枚方市 まるっとこども センター	枚方市岡東町 19-1 OFFICE A 6階	「家庭児童相談」子育て、親 子関係友人関係のことな ど、18歳未満の子どもに 関する様々な相談	072 (841) 1124	月～金 9:00～17:30 (土日・祝日及び年末年始を除く) 相談員が相談を受けます。 電話または面接等。
------------------------	----------------------------------	--	----------------------	---

など

○いじめアンケート ～アンケートは、実施時の配慮が重要である～

実態に応じてアンケートを実施していく。また、いじめられている生徒にとっては、その場で記入することが難しい状況も考えられるので、実施方法等については、記名、無記名、持ち帰り等、状況に応じて配慮する。

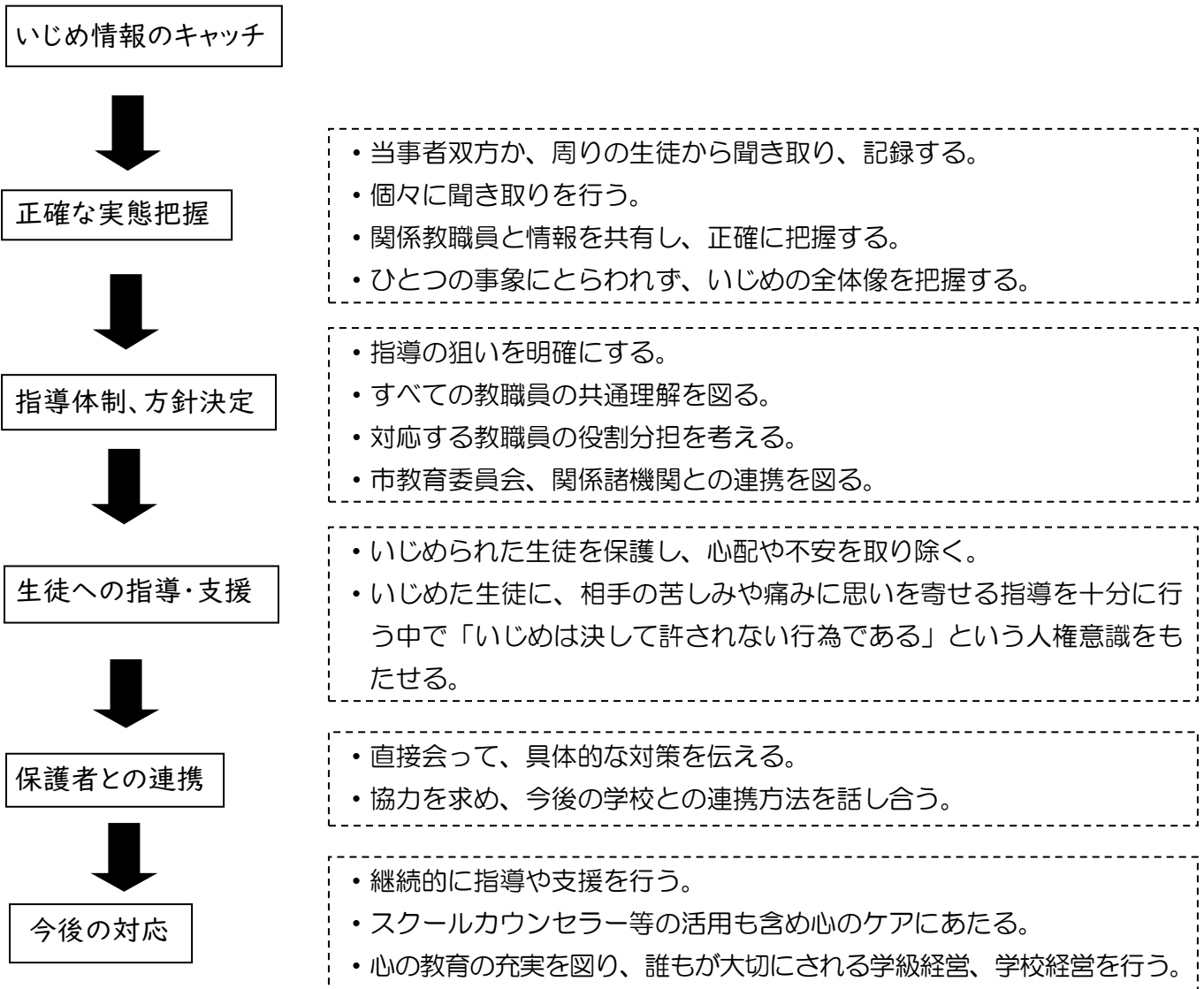
○早期チェック ～日頃より早期に発見する取り組み～

授業や学級活動、部活動など日常の学校生活の中で生徒の様子をチェックする機会を設け、いじめを早期に発見する取り組みを進める。また、学校便りなどを通して保護者にも子どもの様子をチェックする機会を設ける。

IV. 早期対応

いじめの兆候を発見した時は、問題を軽視することなく、早期に適切な対応をすることが大切である。いじめられている生徒の苦痛を取り除くことを最優先に迅速な指導を行い、解決に向けて一人で抱え込まず、学年及び学校全体で組織的に対応することが重要である。また、いじめの再発を防止するため、日常的に取り組む実践計画を立て、継続的に見守る必要がある。

(1) いじめ対応の基本的な流れ



(2) いじめ発見時の緊急対応

○いじめられた生徒・いじめを知らせた生徒を守り通す

- ◆ いじめられていると相談に来た生徒や、いじめの情報を伝えに来た生徒から話を聞く場合は、他の生徒たちの目に触れないよう、場所、時間等に慎重な配慮を行う。また、事実確認は、いじめられている生徒といじめている生徒を別の場所で行う等、人権に配慮した指導を行う。
- ◆ 状況に応じて、いじめられている生徒、いじめ情報を伝えた生徒を徹底して守るため、登下校、休み時間、放課後等においても教職員が常に注意が行き届く体制を整備する。

○事実確認と情報の共有

- ◆ いじめの事実確認においては、いじめの行為を行うに至った経過や心情などをいじめている生徒から聞き取るとともに、周囲の生徒や保護者など第三者からも詳しく情報を得て、正確に把握する。なお、保護者対応は、複数の教職員で対応し事実に基づいて丁寧に行う。
- ◆ 短時間で正確な事実関係を把握するため、複数の教職員で対応することを原則とし、管理職等の指示のもと教職員間の連携と情報共有を随時行う。

把握すべき情報の例

- 誰が誰をいじめているのか?【加害者と被害者の確認】
- いつ、どこで起こったのか?【時間と場所の確認】
- どんな内容のいじめか?どんな被害を受けたのか?【内容】
- いじめのきっかけは何か?【背景と要因】
- いつ頃から、どのくらい続いているのか?【期間】

○いじめ解消の定義

◇いじめに係わる行為が止んでいること

いじめを受けた生徒に対する心理的または物理的な影響を与える行為が止んでいる状態が相当の期間継続していること。(相当の期間:少なくとも3ヵ月を目安)

◇いじめを受けた生徒が心身の苦痛を感じていないこと

いじめを受けた生徒及びその保護者に対し、心身の苦痛を感じていないかどうかを面談等により確認すること。

V. 重大事態の対応

(1) いじめの疑いに関する情報

- ◎いじめ防止対策推進法第22条「いじめの防止等の対策のための組織」でいじめの疑いに関する情報の収集と記録、共有
- ◎いじめの事実の確認を行い、結果を枚方市教育委員会(以下、市教委)へ報告

(2) 重大事態の発生

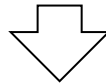
◎市教委に重大事態の発生を報告(※市教委から地方公共団体の長等に報告)

ア)「生命、心身又は財産に重大な被害が生じた疑い」(生徒が自殺を企図した場合等)

イ)「相当の期間学校を欠席することを余儀なくされている疑い」(年間30日を目安。

一定期間連続して欠席しているような場合などは、迅速に調査に着手)

※「生徒や保護者からいじめられて重大事態に至ったという申し立てがあったとき」



市教委が、重大事態の調査の主体を判断

○学校が調査主体となる場合

市教委の指導・支援のもと、以下のような対応に当たる

◆学校の下に、重大事態の調査組織を設置

※組織の構成については、専門的知識及び経験を有し、当該いじめ事案の関係者と直接の人間関係又は特別の利害関係を有しない第三者の参加を図ることにより、当該調査の公平性・中立性を確保するよう努めることが求められる。

※第22条に基づく「いじめの防止等の対策のための組織」を母体として、当該重大事態の性質に応じて適切な専門家を加えるなどの方法も考えられる。

◆調査組織で、事実関係を明確にするための調査を実施

※いじめ行為の事実関係を、可能な限り網羅的に明確にする。この際、因果関係の特定を急ぐべきではなく、客観的な事実関係を速やかに調査すべき。

※たとえ調査主体に不都合なことがあったとしても、事実をしっかり向き合おうとする姿勢が重要。

※これまでに学校で先行して調査している場合も、調査資料の再分析や必要に応じて新たな調査を実施。

◆いじめを受けた生徒及びその保護者に対して情報を適切に提供

※調査により明らかになった事実関係について、情報を適切に提供(適時・適切な方法で、経過報告があることが望ましい)。

※関係者の個人情報に十分配慮。ただし、いたずらに個人情報保護を楯に説明を怠るようなことがあってはならない。

※得られたアンケートは、いじめられた生徒や保護者に提供する場合があることを念頭におき、調査に先立ち、その旨を調査対象の在校生や保護者に説明する、等の措置が必要。

◆調査結果を市教委に報告（※市教委から地方公共団体の長等に報告）

※いじめを受けた生徒又はその保護者が希望する場合には、いじめを受けた生徒又はその保護者の所見をまとめた文書の提供を受け、調査結果に添える。

◆調査結果を踏まえた必要な措置

○市教委が調査主体となる場合

◆市教委の指示のもと、資料の提出など、調査に協力

参考：【平成25年文部科学省 生徒指導リーフレット増刊号

『いじめのない学校づくり』『学校いじめ防止基本方針』策定Q&A】

【平成30年総務省 『いじめ防止対策の推進に関する調査結果に基づく勧告』

VI. 組織体制

いじめ対策委員会

○構成員

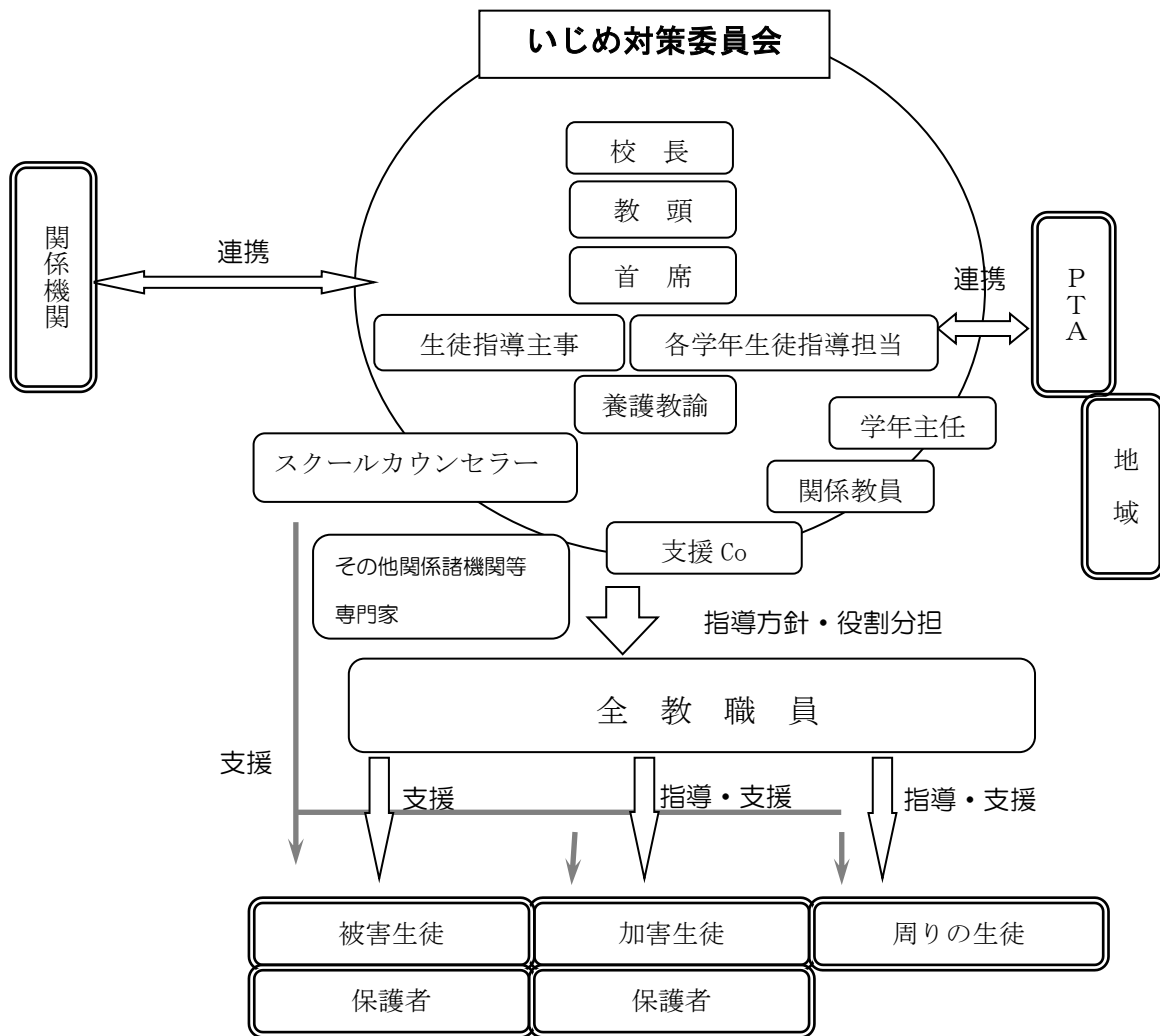
校長、教頭、首席、生徒指導主事、学年生徒指導担当者、養護教諭、SC

○主な活動

- ① いじめの早期発見に関すること（いじめアンケート、教育相談等）
- ② いじめ防止に関すること
- ③ いじめ事案に対する対応に関すること
- ④ いじめが心身に及ぼす影響その他のいじめの問題に関する生徒の理解を深めること

○開催

週1回を定例会とし、いじめ事案発生時は緊急開催とする。



◆ いじめ事案発生時には、必要に応じて「いじめ対策委員会」の構成員に次のメンバーを加えて、その対応にあたる。

学年主任、関係教員、特別支援教育コーディネーター、SC、その他関係諸機関等専門家

VII. 年間計画

	1 年	2 年	3 年	教職員・PTA等
4月	学級開き スタンダード確認	学級開き スタンダード確認	学級開き スタンダード確認	「いじめ防止基本方針」見直し 教員研修会
5月	いじめアンケート	いじめアンケート	いじめアンケート	
6月	教育相談	教育相談	教育相談	
7月				1学期状況総括
8月				
9月				
10月	いじめアンケート 教育相談	いじめアンケート 教育相談	いじめアンケート 教育相談	
11月		教育相談	教育相談	
12月				2学期状況総括
1月	いじめアンケート	いじめアンケート	いじめアンケート	
2月				
3月				3学期状況総括

24 時間子供 SOS ダイヤル

0120-0-78310 なやみいおう

*24 時間全国どこからでも

*H28 年 4 月から通話料無料

その他の主な相談機関

機関名	所在地	電話番号	相談日時・内容等
大阪府枚方 少年サポート センター	枚方市岡東町 19-1 OFFICE B 8階	072 (843) 2000	青少年問題に関する相談 月～金 9:15～17:30 (土日・祝日及び年末年始を除く) 教育相談員が相談を受けます。
大阪府中央 子ども 家庭センター	寝屋川市 八坂町 28-5	072 (828) 0161	子どもや家庭についての相談、月～金 9:00～17:45 おおむね25 歳までの青少年についての相談 児童福祉司・児童心理司が相談を受けます。