
学校要覧

令和3年度 (2021年度) 入学生用資料

枚方市立長尾西中学校

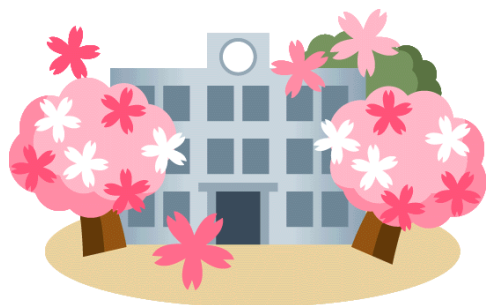
〒573-0164

枚方市長尾谷町1丁目73番1号

電話：050-7102-9270

FAX：072-855-6755

http://www.city.hirakata.osaka.jp/soshiki/5-1-0-0-0_2.html



1. 学校所在地 〒 573-0164
大阪府枚方市長尾谷町1丁目73番1号
☎ 050-7102-9270
FAX 072-855-6755
Eメール nagaonishi00-jh@city.hirakata.ed.jp
(ぜろぜろ)

HP(ブログ)はこちら →



2. 教育方針

憲法・教育基本法をはじめ、教育関係諸法令に基づき、科学的なものの見方や判断力、豊かな心を育む教育を推進する。このことを通して、人間としての生き方についての自覚を深め、個人の尊厳を重んじ、真理と平和を希求し、協力してより良い社会を築こうとする実践力のある、人間性豊かな生徒を育成する。

3. 教育目標 「未来をきりひらくたくましい人間の育成」

- ・真理を探求する人間
- ・心身ともに健康な人間
- ・協力してより良い社会を創る人間

◆目指す学校像

- ・心の通い合う学校
- ・学ぶ意欲を引き出す学校
- ・安心して学べる安全な学校



◆目指す生徒像

- ・認め合い、助け合い、励まし合える生徒
- ・主体的に学習に取り組む生徒
- ・心豊かで自尊感情をはぐくむ生徒

4. 校訓 「努力」、「協力」、「叡智」

5. 通学区域 田口山小学校区・西長尾小学校区

6. 本校の特色ある教育

①学びに向かう力の育成

1年生・2年生における英語の少人数指導と2年生における数学の少人数指導で英語・数学の学習の定着を図っています。また、朝の読書活動に取り組み、落ち着いて1時間目の授業に取り組めるように、雰囲気作りを行っています。

②道徳教育の取組

「すてきな西中生」をキャッチフレーズに、生徒の体験活動(あいさつ運動・幼稚園児との交流や保育へのお手伝い・小学生とのクラブ交流など)や教職員の研修に努め、子どもの自尊感情を高める取り組みや指導を進めています。

③ゲストティーチャーによる授業

スマートフォン教室、助産師授業などゲストに来ていただく授業、リモートでインタビューをする授業など、社会とつながる機会を持って学ぶことを計画しています。

④支援教育体制の充実

生徒や保護者との教育相談を充実させています。スクールカウンセラーや外部の専門家チームとも必要に応じて連携し、合理的配慮に基づいたきめ細やかな指導を心がけています。

7.日 課

予鈴 8時25分(この時間までに門をくぐる)
始業 8時30分
終業 15時35分
下校 17時15分



8.履修教科及び週時間配当(令和2年度)

学年	国語	社会	数学	理科	音楽	美術	保体	技家	英語	特活	道徳	総合	学校裁量	合計
1	4	3	4	3	1.3	1.3	3	2	4	1	1	1.4	1	30
2	4	3	3	4	1	1	3	2	4	1	1	2	1	30
3	3	4	4	4	1	1	3	1	4	1	1	2	1	30

※学校裁量の時間は、行事等によって少なくなった教科の授業時間を補うためのもので、原則として年間を通じて常時実施いたします。

※国語の授業で書写を行います。小学校で使用していた書道用具を保管しておいてください。

9.学校行事一覧(令和元年度・令和2年度) ※印は令和2年度未実施(予定のものも含む)

4月	入学式 始業式・対面式※ 新入生オリエンテーション※ 離任式※ 授業参観※ 内科検診・省略心電図・ 検尿(令和2年度は8月) 全国学力学習状況調査(3年)※ 家庭訪問※	5月	眼科検診(令和2年度は9月) 3年生保護者集会(令和2年度は9月) 中間テスト※ 1年校外学習・2年校外学習・3年修学旅行(令和2年度は10月) 人権講演会(1年)(令和2年度は11月)	6月	体育祭(令和2年度は10月) 創立記念日(20日) 不審者対応訓練※ 期末テスト 生徒総会(令和2年度は10月) チャレンジテスト(3年)※ 携帯教室(全学年)(令和2年度は1年のみ12月) 心肺蘇生法講習(2年)※ 自転車安全教室(1年)※ 教育相談
7月	非行防止教室(2年)※ 個人懇談会 西中ボランティア 終業式(令和2年度は8月)	8月	始業式 第1回実力テスト(3年) 宿題テスト(1・2年)	9月	つばみスクール(1年)※ 文化祭※ 土曜授業 参観(令和2年度は参観なし)

10 月	着こなしセミナー(1年) ※ 薬物乱用防止教室(3年) ※ 中間テスト マナー講習会(2年) ※ 生徒会役員選挙 教育相談 社会人セミナー(1年) ※	11 月	助産師講演会(3年) ※ 第2回実カテスト(3年) 職場体験学習(2年) ※ 人権講演会(2・3年) ※ 土曜授業 参観(令和2年度 は参観なし) 期末テスト 3年生保護者集会 モアレ検査(1年) 避難訓練 中学校満喫デー(令和2年 度は12月)	12 月	西中ボランティ 個人懇談会 助産師講演(1年) 終業式
1 月	始業式 チャレンジテスト(1・2年) 第3回実カテスト(3年) 土曜授業 参観※ 入学説明会 3年卒業テスト	2 月	高校セミナー(2年) 私立高校入試 1・2年生保護者集会 公立高校特別選抜入試 1・2年学年末テスト	3 月	公立高校一般入試 3年生を送る会※ 卒業式 西中ボランティ 修了式

10. クラブ活動について

本校では、下記のクラブが教室やグラウンドや体育館を割り当てて活動しています。土曜日や日曜日に活動するクラブもあります。クラブへの入部は自由で、各自の意志で入部することになっています。

◆活動クラブ一覧

◇体育系クラブ

野球・サッカー・陸上競技・男子バスケットボール・女子バスケットボール・
男子卓球・水泳・剣道・女子バレーボール・女子バドミントン・女子ソフトボール・
男子ソフトテニス・女子ソフトテニス

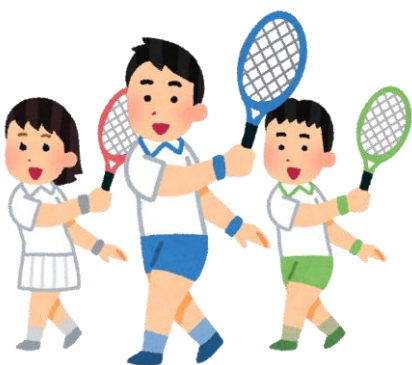
◇文化系クラブ

吹奏楽・美術・科学・ボランティ(※)

※ボランティのみ他のクラブとのかけもちが可能です。

また、年数回のボランティア活動を行います。

⇒ クラブに関する費用は個人負担です。例：ユニフォーム、楽器、用具、交通費など。



11. 長尾西中の一日


長尾西中学校の生徒として、快適ではじめのある生活をしていくために、次の事項を守って充実した学校生活にしましょう。

時間	生徒の動き
登校	①遅刻しないように準備をしよう！ ②忘れ物はありませんか？登校したら取りに帰ることはできません。 ③標準服をきちんと着ましょう。着用期間も守りましょう。（標準服については別紙） ④頭髪・身だしなみは、中学生らしく清潔に。 ※整髪料はつけない。 ※パーマ・デザインカット・ツブブロック・編みこみ・脱色・毛染め・カールなどはしない。 ※化粧はしない。マニキュア・つけ爪などもしない。 ※装飾品に類するもの（ネックレス、ピアス、カラーコンタクトなど）はつけない。 ⑤靴は運動しやすい靴。 ⑥学校に不要なもの（お金、携帯、ゲーム類、お菓子など）は持ってこない。 ⑦通学は徒歩のみです。（休日も） ⑧道路では地域に迷惑にならないように気をつけましょう。 ⑨欠席、遅刻の場合は学校に 8:30 までに保護者に連絡をいれてもらう。
8:25	①正門をくぐるようにしよう！ゆとりを持って朝を迎えることが大切。 ②友人や先生、地域の人に会ったらあいさつをしよう！ ③登校したら上ぐつにはきかえる。 ※忘れたからといって体育館シューズははかない。 ※上ぐつは大切に扱う。「かかとを踏む」「落書き」「シールを貼る」などをしない。
8:30	①教室で着席（着席できていなければ遅刻です） ※遅刻で～8:45 までに登校できた場合はそのまま教室へ ※遅刻で 8:45 をすぎる場合は職員室に寄って遅刻カードに必要事項を記入し、授業の先生に渡す。 ②朝読書をはじめます（～8:45）…令和2年度の場合（令和3年度はモジュール授業を行う可能性あり） ※朝読書までに 1 時間目の授業の準備をしておきましょう。 ※1 時間目が体育の時は～8:35 まで朝読書 ※1 時間目が移動教室の時は～8:40 まで朝読書
8:45 ～ 9:35	1 時間目の授業開始 ①チャイム着席を守りましょう。 ②一生懸命授業に取り組みましょう。
9:35 ～ 9:45	休み時間 ①次の授業の準備をしましょう。 ②トイレを済ませておく。授業中には行かない。 ③移動教室のときは戸締りを完璧にしましょう。 ④保健室の利用は休み時間中に。 ⑤廊下は走らない。 ⑥他学年・他クラスには行かない。 ⑦持参したお茶を飲んでもよい。※昼食用の飲み物（ジュース類）は飲まない。



9:45~ 10:35	2 時間目の授業
10:35~ 10:45	休み時間
10:45~ 11:35	3 時間目の授業
11:35~ 11:45	休み時間
11:45~ 12:35	4 時間目の授業
12:35 ~ 13:15	<p>昼休み</p> <p>①手を洗って、自分の教室で昼食を食べます。 ※昼食は登校時に買ってきてもよい。 ※昼食のゴミはすべて持ち帰る。 ※飲料は家から水筒にお茶を入れて持参する。 ※お茶・スポーツドリンク以外の飲み物(ジュース類:紙パックの物)は昼食時のみ飲んでよい。 ※ビン・カン・ペットボトルの持ち込みは禁止。 ただし、ペットボトルを水筒代わりにするのはよい。</p> <p>②職員室でボールを借りて遊ぶことができます。 ※自分の生徒手帳が必要です。 ※ボールを使えるのは運動場のみです。 ※5 時間目の授業に間に合うように返却。ルールを守れない場合は使用禁止です。</p>
13:20~ 14:10	5 時間目の授業 ※日によっては先に清掃になることがあります(昼清掃)
14:10~ 14:20	休み時間
14:20~ 15:10	6 時間目の授業
15:10 ~ 15:23	<p>清掃</p> <p>①自分の担当の清掃場所を清掃します。 ②自分の担当が終了したら、クラスで手伝いをします。</p>
15:25 ~ 15:35	<p>終礼</p> <p>①クラスで今日一日の反省をします。 ②早く終わっても 15:35 までは教室にいます。</p>



放課後	①クラブに入っていない人は下校。 ※用事もなく学校に残らないこと。 ※下校時に寄り道をしないこと。 ②クラブに行く。 ※着替えは指定された場所で行う。 ※練習内容などは顧問の先生の指示に従う。 ※職員玄関は利用しない。	
下校	①下校時刻は 17:15 です。 ②夏期間に限り、クラブ活動「延長」の場合は下校時刻が 18:00 となります。 。	

標準服について

令和2年度 生徒指導部

《着こなしについて》

- ◆ブレザー、ズボン、スカート、ポロシャツは学校指定の物を着ること。
 - ◆ブレザー・セーター・ベスト着用時は、ポロシャツのすそをズボン・スカートの中に入れる。
 - ◆集会などで体育館に集まるときは以下のことに注意する。
- 【夏服期間中】・ポロシャツのボタンはしめるが、一番上はあけておいてもよい。
 ※インナーが見えないこと
 ・ポロシャツのすそはズボンに入れる。
- 【冬服期間中】・ポロシャツのボタンはしめるが、一番上はあけておいてもよい。
 ・ブレザーのボタンはしめる（1個、2個でもかまわない）。
- ◆夏服・冬服・防寒着などは下のカレンダーにしたがって着用する。

制服の着用期間												
	4月	5月	6月	7月	8月	9月	10月	11月	12月	1月	2月	3月
夏服 ポロシャツ		<-----> 移行期間										
冬服 ブレザー着用	<----->						<-----> 移行期間					
防寒具 マフラー・手袋など								<----->				
防寒着 ジャンパー								<----->				

※衣替え

の期間 夏服—6月1日より 冬服—11月1日より 前月の1ヶ月は移行期間。

夏服について

- ・夏服期間はポロシャツです。長袖か半袖かは自由。

※夏服期間中に体調管理の必要上、セーター着用の希望があれば、保護者からの連絡（手帳記入、電話

など)がある場合のみ許可します。なお、着用は教室内のみです。移動教室のときに廊下の着用は認められません。

冬服について

・冬服期間(ブレザー着用期)は、登下校時は必ずブレザーを着る。

※クラブ後、下校する時はクラブのジャンパーでもかまいません。

※朝練で登校するとき、クラブ後下校するときは、クラブのジャンパーを着てもかまいません。ただし、ブレザーは持ってきて、持ち帰ること。

・ブレザーの下に学校指定のスクールセーター・ベストを着用してもかまいません。

・校内で暑いときなどはブレザーを脱いでもかまいません。

移行期間について

・移行期間中は、セーター・ベストで登校してもかまいません。

防寒具について(11月1日～3月31日)

・防寒具とはマフラー、手袋、ネックウォーマーなどをさします。

※ひざ掛けの使用は認めていません。

防寒着について(11月1日～3月31日)

・セーター・ブレザーを着て、それでも防寒着が必要な場合に着用する。

→防寒着は必ず着なさいというものではありません。

→ブレザーを着ずに防寒着を着ることはできません。

・防寒着を着られるのは登下校時のみ。

→校内、授業中、休憩時、清掃時なども着用はできません。

・防寒着の種類について規定はありませんが、ブレザーの上に着るのに見合ったものにしてください。(クラブのジャンパーは着てもかまいません) ◆帽子は登下校のみ着用可。



12.ご家庭へのお願い

次の各点につきましては、ご家庭でのご指導方よろしく申し上げます。

【生活について】

- ① 日常の生活習慣が確立するようご指導ください。
- ② 標準服や身だしなみなどについて、学校の方針にご理解・ご協力ください。
- ③ 自分のことは自分でする習慣をつけさせるとともに、家族の一員として、家の仕事の分担や手伝いをさせてください。
- ④ 友人間でもものの貸し借りはさせないでください。(特に金銭、貴重品)
- ⑤ 必要以上の金銭を与えないようにしてください。
- ⑥ スマホ・ケータイについては各ご家庭でご指導ください
- ⑦ 夜間に子どもたちだけで外出させないようにしてください。
- ⑧ 不用意に友だち同士の外泊をさせないでください。



【学習について】

- ① 家庭学習を計画的・自主的にできるようにさせてください。
- ② 持ち物には必ず記名させてください。(ブレザー等も含む)
- ③ 提出物は期日を守るようご指導ください。
- ④ フォーサイトというスケジュール帳を活用して自己管理力の定着をめざします。ご家庭でもご確認ください。
- ⑤ 1人1台のタブレット(iPad)を枚方市より貸し出します。卒業時に返却となります。ルールを守って大切に扱うようにご指導ください。

【家庭と学校との連絡について】

- ① 学校からの配布物等は必ずご確認ください。
- ② ご家庭でお子様とよくお話しください。
- ③ ご家庭でお子様に何か変わったことがあれば、学校にご連絡ください。
- ④ 当日、欠席・遅刻などの場合は、必ず保護者の方が8時30分までにその旨を学校へご連絡ください。

【ガラス等公共物破損の処理について】

本校では、生徒が故意もしくは誤って公共物を破損した場合、その状況を検討した上で、教育的配慮に基づいて弁償していただくことにしています。

13. 服装及び価格 (指=指定) ※消費税込みの価格です

標準服	ズボンセット		スカートセット	
	冬	指 ブレザー上下服 33,220円	指 ブレザー上下服 33,110円	
		指 長袖ポロシャツ(男女兼用マーク入り) 2,772円		
		指 スクールベスト(紺色マーク入り) 3,003円 指 スクールセーター(紺色マーク入り) 3,245円 ※スクールベスト・スクールセーターについて、 必要があれば購入してください。		
	夏	指 夏ズボン 10,120円	指 夏スカート 10,670円	
指 半袖ポロシャツ(男女兼用マーク入り) 2,717円				
体操服 (3Lまで)	指 ジャージ上下 7,700円(上 4,030円 下 3,670円) ハーフパンツ 2,550円 指 半袖シャツ 2,700円 指 体育館シューズ 2,600円…体育館シューズについては、4月以後販売します。			
上靴	赤色 <u>ゴム</u> のバレエシューズ 1,850円			

<取扱業者>

	業者名	場 所 (TEL)
制服	マルヒロ	宮之阪店 枚方イズミヤ前通り (849-2451)
	ナルミヤ	くずは店 くずはモール1F (856-5582) 枚方駅前店 枚方市駅南口徒歩3分(841-7138) 香里丘店 香里丘トップワールド前 (852-5551)
上靴 体操服 体育館 シューズ	ウオキクスポーツ	印田町12-18 (事務所) (898-8737)

14. 事務室より(事務手続き等)

・学校納入金について

本校では、学校納入金をゆうちょ銀行の自動振替方式により納入していただきます。自動振替を行うには、ゆうちょ銀行の口座をお持ちの方も手続きが必要です。

4月7日(水)までにゆうちょ銀行に自動払込利用申込書を提出していただき、自動振替の手続きをお願いいたします。

諸経費

◇学年費(下の額は令和2年度分です。)

1年	26,890円・・・校外学習、補助教材、実習費、安全共済会、スポーツ振興センター、その他	
	1,980円・・・生徒会費	計28,870円
2年	24,890円・・・校外学習、補助教材、実習費、安全共済会、スポーツ振興センター、その他	
	1,980円・・・生徒会費	計26,870円
3年	20,780円・・・アルバム、補助教材、実習費、安全共済会、スポーツ振興センター、その他	
	1,980円・・・生徒会費	計22,760円

◇PTA会費(令和元年度実績)

1口 130円 × 12ヶ月 = 1560円(原則として会員1人につき1口)

納入方法

学年費、PTA会費、生徒会費の年間納入額を年間4回(5・6・7・9月)に分けて納入して下さい。(1回の引き落としとして10円の手数料が必要です)

振替日

各月17日が振替日になっています。残高不足等で振替不能の場合は、27日に再振替いたします。万一両日とも残高不足の場合は、その月の振替はできませんので、翌月に加算して振替させていただきます。

15. 給食について

◇給食の利用は任意です。(事前の申し込み、入金が必要です。)

◇申込は1ヶ月単位で、1食330円です。くわしい予約方法については

2月末に各小学校を通じて「利用案内」を配布いたしますのでご確認ください。

◇午前中の授業(始業式・終業式・定期テスト・期末懇談など)および学校行事(体育祭、文化祭)の時は給食は実施いたしません。

◇食物アレルギー対応食を希望される場合は、別紙「食物アレルギー対応申請書」および「学校生活管理指導表」を提出してください。(「学校生活管理指導表」については小学校に問い合せてください。)

なお4月の給食からアレルギー対応食を希望される場合は申請書を

2月8日(月)までに現在通学されている小学校へ提出してください。

(別紙資料)

- ・「枚方市の中学校給食」(カラー刷りのパンフレット)
- ・「中学校給食における食物アレルギー対応の申請手続きについて」
- ・「中学校 食物アレルギー対応申請書」

16. 保健室より

◇学校では、子どもたちが安全第一に学校生活を送るように指導しておりますが、授業中やクラブ活動中にケガをしてしまった場合には、医療費等が給付される制度があります。

※ 詳細は、「日本スポーツ振興センターの災害共済給付制度について」「枚方市学校園安全共済会の災害共済給付制度について」をご覧ください。

◇ケガや体調不良時の連絡と早退時の対応について

・入学時に提出していただく「家庭連絡表」「保健カルテ」に緊急連絡先(複数)を記入してください。連絡がつかない場合は、留守録やSメールなどでお伝えすることもあります。また、ミルメールへの登録もさせていただきますようお願いいたします。

◇アレルギーについて

・各種アレルギーについては、主治医と相談の上「学校生活管理表(アレルギー疾患用)」の提出をお願いします。※「学校生活管理表」は有料です。
・食物アレルギーについては、学校給食の喫食に関係なく、「学校生活管理表」の提出をお願いいたします。(学校給食用のものと兼用可)
・エピペンを処方されている人は、入学前に学校までご連絡ください。

17. 校外学習(1年生)

①実施要項

実施日：令和3年5月下旬～6月上旬頃(日帰り)

実施場所：兵庫県／神戸防災センター

校外学習費用：約7,000～8,000円

②旅行取り扱い業者：未定(2月下旬決定)

コロナの影響で変更・中止になることもあります。



18. 令和3年度入学式について

日	時	令和2年4月7日(水)
受	付	午前 9時00分(正門を通過してすぐの中庭)
集	合	午前 9時20分(運動場・雨天の場合は各教室)
入	場	午前 9時55分(クラスごとに入場します)
開	式	午前10時00分

式 場 本校体育館

- ① 午前9時より、プリントにてクラス発表を行います。
- ② クラスを確認後、クラスナンバーの受付に行ってください、枚方市教育委員会より各ご家庭に送付されている就学通知書を受付へご提示ください(通知書は確認後お返しします)。
- ③ 新入生は、一旦教室に入ります。その後、9時55分に式場に入場します(保護者の方は、9時50分までに体育館内の保護者席に、ご着席ください)。
- ④ 入学式終了後、学級担任の引率で教室に入り、学級活動を行います。その際、教科書等をお渡ししますので、大きめのかばんと名前を書くペンをご用意ください。
- ⑤ 新入生は標準服(ブレザー、ポロシャツ、ズボン、スカート)で登校させてください。指定の上靴も持たせてください。

- ⑥ 保護者の方もスリッパ(上ばき)をご用意ください。
…以降、参観や懇談の際も、ご持参くださるようお願いいたします。
- ⑦ 新入生と保護者の方は、筆記用具・メモ帳等をご用意ください。
- ⑧ 当日自動車でのご来校は、ご遠慮ください。
- ⑨ 新型コロナウイルス感染防止のため、状況に応じて保護者の方の人数を制限する場合があります。
その際は、改めてご連絡致します。

